



293 Wright St. • Delavan, WI 53115

Phone: 800.937.6664

www.omnifilter.com

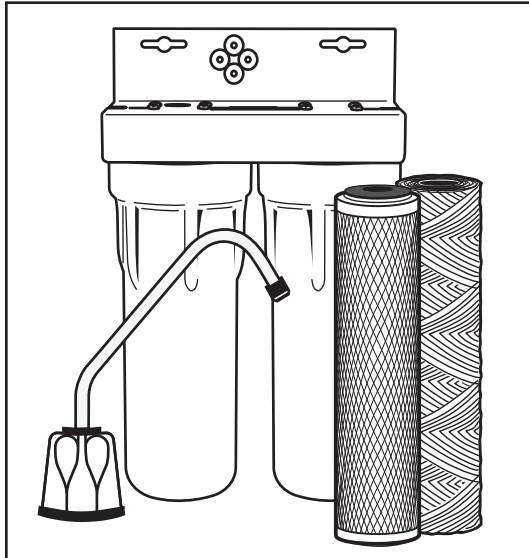
## OT32 Series B

### Dual Stage Undersink Drinking Water System

#### INSTALLATION INSTRUCTIONS

English . . . . . Pages 2-6

Replacement Parts . . . . . Page 7



## OT32 Serie B

### Sistema de agua potable de dos etapas para debajo del fregadero

#### INSTRUCCIONES DE INSTALACIÓN

Español . . . . . Páginas 8-12

Piezas de Repuesto . . . . . Página 13

## OT32 Série B

### Système d'eau potable sous évier à deux étages

#### INSTRUCTIONS D'INSTALLATION

Français . . . . . Pages 14-18

Pièces de Rechange . . . . . Page 19

#### Tools and Fittings Required

- Phillips screwdriver
- Adjustable wrench
- Tube cutters or utility knife
- Towel
- Pencil
- Tape measure
- Safety glasses

#### Optional Materials

(For sinks without extra hole for faucet)

- Hand or electric drill (cordless recommended)
- Center punch
- 1/4-inch and 3/4-inch drill bits
- File

#### Parts Included

- Filter system with filter cartridges – (RS2 Cartridge and CB3 Series B Cartridge)
- Mounting bracket
- Screws for mounting bracket cap
- Screw Kit
- Water supply adapter
- Housing wrench
- Lead-free drinking water faucet
- 1/4-inch plastic tubing

#### Herramientas y conexiones necesarias

- Destornillador Phillips
- Llave ajustable
- Cortadores de tubos o cuchillo universal
- Toalla
- Lápiz
- Cinta métrica
- Gafas de seguridad

#### Materiales Opcionales

(Para fregaderos sin orificio adicional para grifo)

- Taladro manual o eléctrico (se recomienda inalámbrico)
- Punzón de marcar
- Brocas de 1/4 y 3/4 de pulgada
- Lima

#### Piezas incluidas

- Sistema de filtración con cartuchos filtrantes – (Cartucho RS2 y CB3 Serie B)
- Soporte de montaje
- Tornillos para tapa de soporte de montaje
- Juego de tornillos
- Adaptador para línea de abastecimiento de agua
- Llave para la caja
- Grifo de agua potable sin plomo
- Tubo de plástico de 1/4 de pulgada

#### Outils et raccords nécessaires

- Tournevis Phillips
- Clé réglable
- Coupe-tubes ou couteau
- Serviette
- Crayon de bois
- Mètre à ruban
- Lunettes de sécurité

#### Quincaillerie en option

(Pour éviers sans trou de robinet supplémentaire)

- Perceuse à main ou électrique (sans fil conseillé)
- Et pointeau
- Forets de 1/4 po et 3/4 po
- Lime

#### Pièces comprises

- Système de filtration avec cartouches filtrantes – (Cartouche RS2 et cartouche CB3 série B)
- Support de montage
- Vis pour fixation du support
- Kit de vis
- Adaptateur pour arrivée d'eau
- Clé pour boîtier de filtre
- Robinet sans plomb pour eau potable
- Tube plastique de 1/4 po



Systems Tested and Certified by NSF International against NSF/ANSI Standard 42 and 53 for the reduction of claims specified in the Performance Data Sheet in this manual.



Sistemas probados y certificados por NSF International bajo las normas 42 y 53 de NSF/ANSI para la reducción de sustancias especificadas en la ficha de datos de rendimiento de este manual.



Systèmes testés et certifiés par NSF International selon les normes NSF/ANSI 42 et 53 pour la réduction des produits revendiqués à la fiche des données techniques de ce mode d'emploi.

For further operating, installation, maintenance, parts or assistance:

Call **OMNIFILTER Customer Service at 800.937.6664**

Para mayor información sobre la operación, instalación o el mantenimiento:

Llame al Servicio al Cliente de **OMNIFILTER: 800.937.6664**

Pour de tout autre renseignement concernant le fonctionnement, l'installation ou l'entretien :

Appelez le service à la clientèle en composant le : **800.937.6664**

## OPERATING SPECIFICATIONS

Pressure Range:	30–125 psi (2.1–8.62 bar)
Temperature Range:	40°F–100°F (4.4°C–37.8°C)
Turbidity:	5 NTU max
Flow Rate:	0.5 gpm (1.9 Lpm)
Filter Capacity:	400 gallons (1,514 liters) or 6 month cartridge life
Dimensions:	9.9" x 5.2" x 15.2" (251 mm x 132 mm x 386 mm)
Weight (filled with water):	9 lbs (4.1 kg)

## PRECAUTIONS

**⚠ WARNING** Do not use with water that is microbiologically unsafe or of unknown quality without adequate disinfection before or after the system. Systems certified for cyst reduction may be used on disinfected waters that may contain filterable cysts.

**CAUTION** Filter must be protected against freezing, which can cause cracking of the filter and water leakage.

**CAUTION** The rubber o-ring provides the water-tight seal between the cap and the bottom of the housing. It is important that the o-ring be properly seated in the groove above the threads of the housing or a water leak could occur.

**CAUTION** Because of the product's limited service life and to prevent costly repairs or possible water damage, we strongly recommend that the bottom of all plastic housings be replaced every ten years. If the bottom of your housing has been in use for longer than this period, it should be replaced immediately. Date the bottom of any new or replacement housing to indicate the next recommended replacement date.

**CAUTION** Do not use electrical heating tape on this unit.

### NOTES:

- For cold water use only.
- The contaminants or other substances removed or reduced by this water treatment device are not necessarily in your water. Ask your local water municipality for a copy of their water analysis, or have your water tested by a reputable water testing lab.
- Do not install where system will be exposed to direct sunlight.
- Filter cartridge life varies depending on filter type, usage, and water conditions.
- The replacement filter cartridge used with this system has a limited service life. Changes in taste, odor, or flow of the water being filtered indicate that the cartridge should be replaced.
- Use only OMNIFILTER replacement cartridges.
- This installation must comply with all applicable state and local regulations.
- Use only Teflon® tape without adhesive backing to seal joints. Do not use pipe compound ("pipe dope"), sticks, or similar compounds with this unit; they contain petroleum derivatives which will cause crazing and cracking of the plastic in the filter housing.
- Use only soap and water to clean filter housing and components.
- Do not use aerosol sprays (bug spray, cleaning fluids, etc.) near the filter. They contain organic solvents which will cause

crazing and cracking of the plastic in the filter housing.

- After prolonged periods of non-use, such as a vacation, it is recommended that the system be flushed thoroughly. Let water run for 5-6 minutes before using.
- Do not use a torch near the unit.
- Some harmless bacteria may attack cellulose media cartridges such as the TO1. If your cartridge seems to disintegrate or develops a musty or moldy odor, switch to a synthetic media cartridge or consult the manufacturer.
- Wear safety glasses during installation.

## INSTALLATION INSTRUCTIONS

### NOTE:

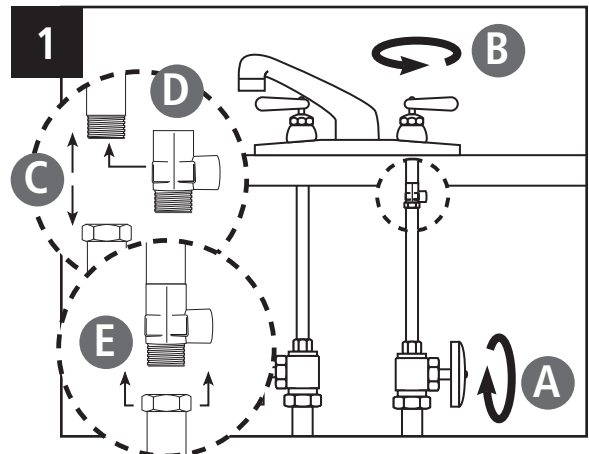
- Please read all instructions, specifications, and precautions before installing and using your water filter.
- Numbered diagrams correspond with numbered steps.
- For standard installation on 1/2-inch 14 NPS threads (most common thread on kitchen faucets) cold water line.

### Installation

#### 1. Installing the Water Supply Adapter

The supply adapter fits 1/2-inch NPS supply threads. If local codes permit, it may be used to connect the filter system to the cold water supply line. If local codes do not permit the use of the supply adapter, alternate connectors can be obtained from your local supplier.

- Turn off cold water supply line. If cold water line does not have a shut-off valve under the sink, you should install one.
- Turn on the cold water faucet and allow all water to drain from line.
- Disconnect cold water line from 1/2-inch 14 NPS threaded stub on bottom of main faucet.
- Apply Teflon® tape onto threads of faucet stub and supply adapter. Screw the water supply adapter to the threaded faucet stub as shown.
- Using the nut that previously connected the cold water line to the faucet, screw the cold water line to the male supply adapter threads.



## 2. Selecting the Faucet Location

**NOTE:** The drinking water faucet should be positioned with function, convenience, and appearance in mind. An adequate flat area is required to allow faucet base to rest securely. The faucet fits through a 3/4-inch hole. Most sinks have pre-drilled 1 3/8-inch or 1 1/2-inch diameter holes that may be used for faucet installation. If these pre-drilled holes cannot be used or are in an inconvenient location, it will be necessary to drill a 3/4-inch hole in the sink to accommodate the faucet.

**CAUTION** This procedure may generate dust which can cause severe irritation if inhaled or come in contact with the eyes. The use of safety glasses and respirator for this procedure is recommended.

**CAUTION** Do not attempt to drill through an all-porcelain sink. If you have an all-porcelain sink, mount the faucet in pre-drilled sprayer hole or drill through countertop next to sink.

**CAUTION** When drilling through a countertop, make sure the area below the drilled area is free of wiring and piping. Make certain that you have ample room to make the proper connections to the bottom of the faucet.

**CAUTION** Do not drill through a countertop that is more than one inch thick.

**CAUTION** Do not attempt to drill through a tiled, marble, granite or similar countertop. Consult a plumber or the countertop manufacturer for advice or assistance.

- A) Line bottom of sink with newspaper to prevent metal shavings, parts, or tools from falling down drain.
- B) Place masking tape over the area to be drilled to prevent scratches if drill bit slips.
- C) Mark hole with center punch. Use a 1/4-inch drill bit for a pilot hole.
- D) Using a 3/4-inch drill bit, drill a hole completely through the sink. Smooth the rough edges with a file.

## 3. Mounting the Faucet

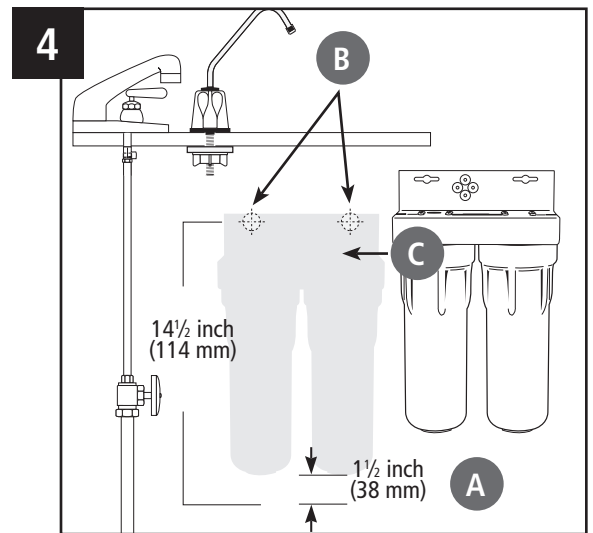
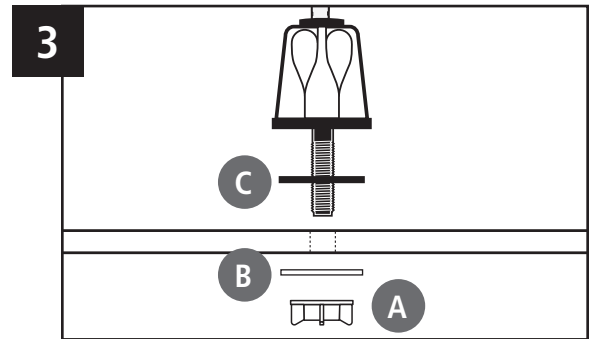
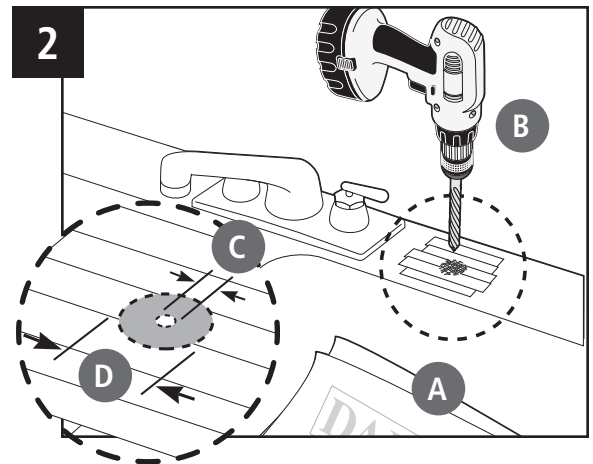
- A) Remove wing nut **A**, and metal washer **B**, from the threaded shaft of the faucet. Leave the black rubber washer **C**, on the threaded shaft.
- B) Slide the threaded shaft of the faucet into drilled hole.
- C) From under the sink, slide the metal washer on and thread on the wing nut. Tighten the wing nut by hand until tight. It may be necessary to have a second person hold the faucet while tightening the wing nut.

**NOTE:** Do not over-tighten the wing nut. Hand-tighten only. Do not use pliers or wrench to tighten.

## 4. Mounting the System

- A) Select location under sink or in basement where filter is to be mounted.
 

**NOTE:** Allow 1 1/2 inches (33 mm) clearance below housing to enable filter cartridge changes.
- B) Install mounting screws at least 14 1/2 inches (114 mm) from cabinet floor and 5 7/8 inches (149 mm) apart. Leave enough space (approximately 1/8 inch [3 mm]) between the head of the screw and the wall to slip system onto screws.
- C) Place system over screws on wall and slide sideways to lock into place. Make certain system is firmly attached to wall to prevent it from falling and possibly being damaged.

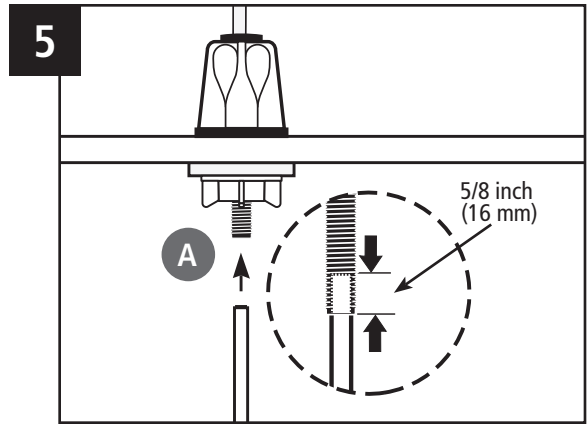


**5. Connecting the Faucet**

A) Insert one end of the 1/4-inch tube, supplied in the installation kit, into the gray quick-connect fitting collar located on the bottom of the threaded shaft of the faucet. Push tubing into the fitting approximately 5/8 inch until you come to a hard stop. Do not bend or crimp tube when inserting.

B) Gently pull back on the tube to ensure it is connected properly. If the tube comes out of fitting, cut a small section of the tube off and reconnect.

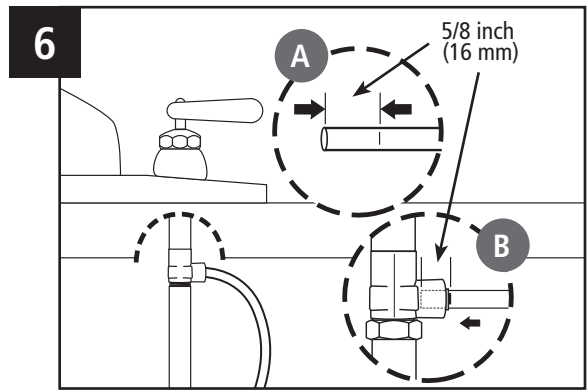
**NOTE:** Disconnecting the tubing from the quick-connect fittings. Routine maintenance and cartridge replacement will not require that you disconnect the tubing from the filter system; however, tubing may be quickly and easily removed from the fitting if necessary. First, turn off the water supply to the filter. Open faucet, then press in the grey collar around the fitting while pulling the tubing with your other hand.



**6. Connecting the Supply Adapter**

A) Determine the length of plastic tubing needed to connect the inlet (left) side of the filter with the supply adapter. Be sure to allow enough tubing to prevent kinking and cut the tubing squarely. Place a mark 5/8 inch from the end of the tubing.

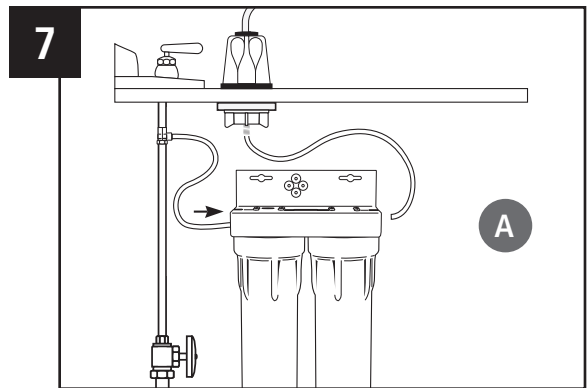
B) Wet tubing with water and insert into supply adapter 5/8 inch until mark is flush with fitting.



**7. Connecting the System**

A) Assemble tubing with system as shown in Figure 7, inserting supply adapter tubing into inlet and faucet tubing into outlet quick-connect fitting approximately 5/8 inch until it stops.

**NOTE:** In some installations, connecting the system to the water supply adapter and/or drinking water faucet causes the tubing to enter the quick-connect fitting at a sharp angle. This may exert pressure on the quick-connect fitting and cause it to leak. If sharp angles at the connections are unavoidable, please contact OMNIFILTER Customer Service at 800.937.6664.



**8. Putting the System into Operation**

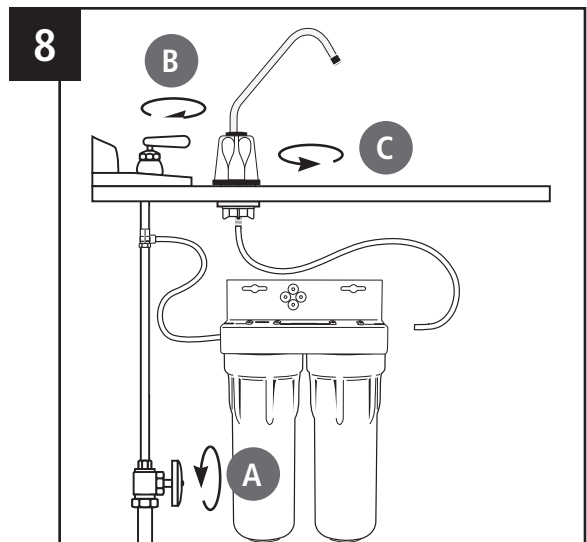
A) Slowly turn on cold water supply.

B) Shut off faucet that was opened before starting installation.

C) Rotate base of drinking water faucet counter-clockwise to "ON" position. Allow water to run for 5 minutes to flush air and carbon fines from filter cartridges. Check system for leaks before leaving installation. If there are any leaks, see Troubleshooting.

**NOTE:** It is recommended that you run the tap at least 20 seconds prior to using water for drinking or cooking purposes.

**NOTE:** Initially, filtered water may appear cloudy. If you set a glass of water on a level surface, you should be able to watch the cloudiness disappear from the bottom of the glass upwards. This harmless cloudiness results from the release of trapped air within the cartridge and will disappear within a few weeks after installation.



INSTALLATION IS NOW COMPLETE.

## WHEN TO CHANGE THE CARTRIDGE

The life of the cartridge depends on the water volume used and the substances in the water. Normally the cartridge should be changed at intervals of three to six months or less. Replace the cartridge sooner if the water pressure at the faucet begins to drop noticeably or if you notice changes in the taste, color, or flow of the filtered water.

**NOTE:** Certain types of harmless bacteria will attack cellulose material. Cartridges containing cellulose, such as the TO1 may seem to disintegrate, produce a "sewer" or "rotten egg" odor, or form a black precipitate due to bacteria. If this happens, consult OMNIFILTER Customer Service for advice or select a different OMNIFILTER cartridge.

## FILTER CARTRIDGE REPLACEMENT

Filter cartridges for the OT32 will last about 400 gallons or six months before they need to be replaced. Filter cartridge life varies depending on usage, and/or water conditions. Changes in taste, color, and flow of the water being filtered indicate that the cartridge should be replaced.

**NOTE:** Read all instructions before replacing filter cartridge.

- A) Turn off cold water supply and open the drinking water faucet to release pressure from system.
- B) Unscrew and remove bottom of filter housing. Locate and remove large o-ring, wipe clean of lubricant, and set aside. Repeat for second housing.
- C) Discard used filter cartridges. Using a non-abrasive sponge or cloth, scrub the bottom of filter housings, o-ring grooves, and caps with dish soap and warm water. Rinse thoroughly. Fill bottom of each housing 1/3 full with water. Add 2 tablespoons of household bleach and scrub to disinfect.
- D) Lubricate o-rings with silicone grease. Insert each o-ring in groove and press into place.  
**NOTE:** This step is important to ensure a proper housing seal. Make certain each o-ring is seated level in its groove or a leak may occur.
- E) Screw bottom of housings with bleach water onto caps without filter cartridges and hand-tighten.  
DO NOT OVER-TIGHTEN.
- F) Turn on water supply. Let faucet run for about 10 seconds, then turn off faucet and let stand for 20-30 minutes.
- G) Turn on faucet and allow bleach water to run out (about 3-5 minutes).
- H) Turn off water supply to system and open faucet to release pressure. Remove bottom of housings and empty of water.
- I) Insert each filter cartridge in bottom of appropriate filter housing.
- J) Screw bottom of housings onto caps and hand-tighten.  
DO NOT OVERTIGHTEN. Make certain cap standpipe slips into cartridge.
- K) Open water supply and turn on drinking water faucet to

release pressure in system. Let faucet run for 5 minutes to remove trapped air and carbon fines. Check system for leaks before leaving installation.

**NOTE:** It is recommended that you run the tap at least 20 seconds prior to using water for drinking or cooking purposes.

**NOTE:** Initially, filtered water may appear cloudy. If you set a glass of water on a level surface, you should be able to watch the cloudiness disappear from the bottom of the glass upwards. This harmless cloudiness results from the release of trapped air within the cartridge and will disappear within a few weeks after installation.

**NOTE:** Use only genuine OMNIFILTER replacement cartridges for best results. Failure to use OMNIFILTER replacement cartridges will void your warranty.

## TROUBLESHOOTING

### Leaks between cap and bottom of housing:

1. Turn off water supply and depress pressure-relief button. Remove bottom of housings
2. Clean o-ring and o-ring groove (located directly beneath threads of housing). Lubricate o-ring with silicone grease and replace securely into groove. Screw bottom of housing onto cap and hand-tighten.  
DO NOT OVER-TIGHTEN.
3. Turn on water supply. If leaks persist, or if there are other leaks on the system, turn off water supply. Call OMNIFILTER Customer Service at 800.937.6664.

### Leaks on inlet/outlet connections:

1. Turn off water supply and turn on faucet to release pressure in pipes. Remove tubing from fitting (see Step 5 under Installation) and make sure end of tubing is cut squarely and free of burrs. Reinsert tubing into quick-connect fittings, making sure to push securely until tubing hits a hard stop.
2. Turn on water supply. If leaks persist, or if there are other leaks on system, turn off water supply. Call OMNIFILTER Customer Service at 800.937.6664.

## PERFORMANCE DATA

### Model OT32 Series B

**Important Notice:** Read this performance data and compare the capabilities of this system with your actual water treatment needs. It is recommended that, before installing a water treatment system, you have your water supply tested to determine your actual water treatment needs.

This system has been tested according to NSF/ANSI 42 and 53 for reduction of the substances listed below. The concentration of the indicated substances in water entering the system was reduced to a concentration less than or equal to the permissible limit for water leaving the system, as specified in NSF/ANSI 42 and 53.

**⚠ WARNING** Do not use with water that is microbiologically unsafe or of unknown quality without adequate disinfection before or after the system. Systems certified for cyst reduction may be used on disinfected waters that may contain filterable cysts.

**NOTE:** The contaminants or other substances removed or reduced by this water treatment device are not necessarily in your water. Filter must be maintained according to manufacturer's recommendations, including replacement of filter cartridges.

### Model OT32 Series B

Substance	Influent Challenge Concentration	Maximum Permissible Product Water	Reduction		
			Requirements	Minimum	Average
<b>Standard 42 Aesthetic Effects</b>					
Chlorine	2.0 mg/L ± 10%		≥50%		97%
Particulates (0.5–<1m) - Class I	at least 10,000 particles/mL		≥85%		97.4%
<b>Standard 53 Health Effects</b>					
Cysts	Minimum 50,000/L		99.95%	99.98%	99.99%
Asbestos	10 <sup>7</sup> to 10 <sup>8</sup> fibers/L > 10 micrometers in length		99%	99.82%	99.82%
Lead (pH 6.5)	0.15 mg/L	0.010 mg/L		99.3%	99.3%
Lead (pH 8.5)	0.15 mg/L	0.010 mg/L		99.3%	99.3%
Mercury (pH 6.5)	0.006 mg/L	0.002 mg/L		96.4%	96.4%
Mercury (pH 8.5)	0.006 mg/L	0.002 mg/L		96.5%	96.5%
Chloroform (VOC surrogate)	0.300 mg/L ± 10%	0.015 mg/L		95.8%	99%
Methyl tert-butyl ether	0.015 mg/L ± 20%	0.005 mg/L		79.3%	90%

Flow rate = 0.5 gpm (1.9 Lpm), Capacity = 400 gallons (1,514 L) or 6 months  
Testing was performed under standard laboratory conditions, actual performance may vary.

#### Test Conditions

Flow Rate = as noted for filter system  
Inlet Pressure = 60 psi (4.1 bar)  
pH = 7.5±1  
Temperature = 68°F ± 5°F (20°C ± 2.5°C)

#### Operating Requirements

Pressure = 30-125 psi (2.1–8.62 bar)  
Temperature = 40-100°F (4.4–37.8°C)  
Turbidity = 5 NTU Max.

### Organic Chemicals Included by Surrogate Testing

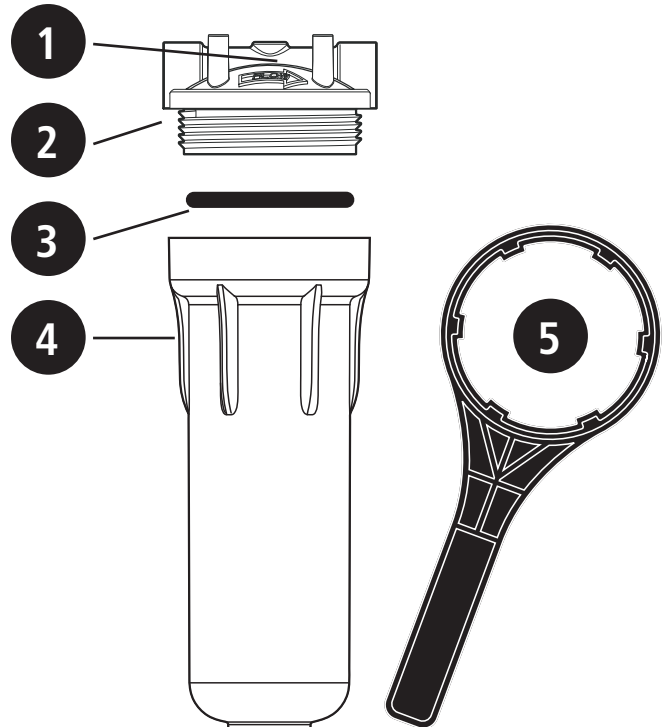
Substance	Influent Challenge Concentration mg/L	Maximum permissible product water concentration mg/L
Alachor	0.050	0.001
Atrazine	0.100	0.003
Benzene	0.081	0.001
Carbofuran	0.190	0.001
Carbon tetrachloride	0.078	0.0018
Chlorobenzene	0.077	0.001
Chloropicrin	0.015	0.0002
2,4-D	0.110	0.0017
Dibromochloropropane (DBCP)	0.052	0.00002
O-dichlorobenzene	0.080	0.001
P-dichlorobenzene	0.040	0.001
1,2-Dichloroethane	0.088	0.0048
1,1-Dichloroethylene	0.083	0.001
Cis-1,2-dichloroethylene	0.170	0.0005
Trans-1,2-dichloroethylene	0.086	0.001
1,2-Dichloropropane	0.080	0.001
Cis-1,3-dichloropropylene	0.079	0.001
Dinoseb	0.170	0.0002
Endrin	0.053	0.00059
Ethylbenzene	0.088	0.001
Ethylene dibromide (EDB)	0.044	0.00002
Haloacetonitriles (HAN): Bromochloroacetonitrile Dibromoacetonitrile Dichloroacetonitrile Trichloroacetonitrile	0.022 0.024 0.0096 0.015	0.0005 0.0006 0.0002 0.0003
Haloketones (HK): 1,1-Dichloro-2-propanone 1,1,1-Trichloro-2-propanone	0.0072 0.0082	0.0001 0.0003
Heptachlor	0.25	0.00001
Heptachlor epoxide	0.0107	0.0002
Hexachlorobutadiene	0.044	0.001
Hexachlorocyclopentadiene	0.060	0.000002
Lindane	0.055	0.00001
Methoxychlor	0.050	0.0001
Pentachlorophenol	0.096	0.001
Simazine	0.120	0.004
Styrene	0.150	0.0005
1,1,2,2-Tetrachloroethane	0.081	0.001
Tetrachloroethylene	0.081	0.001
Toluene	0.078	0.001
2,4,5-Tp (silvex)	0.270	0.0016
Tribromoacetic acid	0.042	0.001
1,2,4-Trichlorobenzene	0.160	0.0005
1,1,1-Trichloroethane	0.084	0.0046
1,1,2-Trichloroethane	0.150	0.0005
Trichloroethylene	0.180	0.0010
Trihalomethanes (includes): chloroform (surrogate chemical) bromoform bromodichloromethane chlorodibromomethane	0.300	0.015
Xylenes (total)	0.070	0.001

## REPLACEMENT PARTS

For replacement parts, contact your nearest retailer or go to [www.omnifilter.com](http://www.omnifilter.com) or call OMNIFILTER Customer Service at 800.937.6664.

The OT32 Series B is covered by a limited 5 year warranty. See warranty for details.

	Part Number	Description
1	144497	Pressure Relief Button Kit (not visible)
2	154403	Blue Cap
3	151121	O-ring
4	153219	Blue Housing Sump
5	150294	Housing Wrench
6	150580	Screw Kit (not shown)



ENGLISH

## MAINTENANCE

Contact your local area retailer for replacement cartridge pricing.

State of California  
Department of Health Services  
**Water Treatment Device**  
Certificate Number  
07 - 1851  
Date Issued: March 8, 2007

---

<b>Trademark/Model Designation</b>	<b>Replacement Element(s)</b>
Omni Filter OT32 Series "B"	CB3 Series "B" RS2

**Manufacturer:** OmniFilter, A Division of STA-RITE

---

The water treatment device(s) listed on this certificate have met the testing requirements pursuant to Section 116830 of the Health and Safety Code for the following health related contaminants:

<b>Microbiological Contaminants and Turbidity</b>	<b>Inorganic/Radiological Contaminants</b>
Cysts (protozoan)	Lead
	Asbestos
	Mercury

<b>Organic Contaminants</b>		
MTBE	Endrin	Simazine
VOCs	Ethylbenzene	Styrene
Alachlor	FDB	1,1,2,2-Tetrachloroethane
Atrazine	Halooacetanilides (HAN)	Tetrahydroethylene
Benzene	Bromochloroacetanilide	Toluene
Carbofuran	Dibromooacetanilide	2,4,5-TP (Silvex)
Carbon Tetrachloride	Dichloroacetanilide	Tribromoacetic Acid
Chlorobenzene	Trichloroacetanilide	1,2,4-Trichlorobenzene
Chloropierin	Haloketones (HK)	1,1,1-Trichloroethane
2,4-D	1,1-Dichloro-2-Propanone	1,1,2-Trichloroethane
DBCP	1,1,1-Trichloro-2-Propanone	Trichloroethylene
o-Dichlorobenzene	Heptachlor	Trihalomethanes (THMs)
p-Dichlorobenzene	Heptachlor Epoxide	Bromodichloromethane
1,2-Dichloroethane	Hexachlorobutadiene	Bromoform
1,1-Dichloroethylene	Hexachlorocyclopentadiene	Chloroform
cis-1,2-Dichloroethylene	Lindane	Chlorodibromomethane
trans-1,2-Dichloroethylene	Methoxychlor	Xylenes
1,2-Dichloropropane	Pentachlorophenol	
cis-1,3-Dichloropropylene		
Dinoseb		

---

**Rated Service Capacity:** 400 gallons      **Rated Service Flow:** 0.5gpm

Do not use where water is microbiologically unsafe or with water of unknown quality, except that systems claiming cyst reduction may be used on water containing cysts.

## ESPECIFICACIONES DE FUNCIONAMIENTO

Presión de funcionamiento:	30–125 psi (2.1–8.62 bar)
Gama de temperatura:	4.4°C–37.8°C (40°F–100°F)
Turbidez:	5 NTU max
Cauda:	1.9 Lpm (0.5 gpm)
Capacidad del filtro	1,514 litros (400 galones) o 6 meses de duración del cartucho
Dimensiones	9.9" x 5.2" x 15.2" (251 mm x 132 mm x 386 mm)
Peso (llenado de agua)	4.1 kg (9 lbs)

## PRECAUCIONES

**⚠ ADVERTENCIA** No lo utilice con agua que sea microbiológicamente peligrosa o de calidad desconocida sin usar una desinfección adecuada, antes o después del sistema. Los sistemas certificados para la reducción de quistes pueden usarse en aguas desinfectadas que pudieran contener quistes filtrables.

**PRECAUCIÓN** Debe proteger el filtro contra la congelación, la cual puede causar resquebrajaduras en el filtro y pérdida de agua.

**PRECAUCIÓN** La junta en O de goma suministra un sello hermético entre la tapa y el fondo del portafiltro. Es importante que la junta esté bien asentada en la ranura más arriba de las roscas del portafiltro sino podría haber pérdidas de agua.

**PRECAUCIÓN** Debido a la duración de servicio limitada del producto y para evitar reparaciones costosas o posibles daños debidos al agua, recomendamos encarecidamente que se reemplace el fondo de los portafiltros de plástico cada cinco años, si son transparentes, y cada diez años si son opacos. Si el fondo de su portafiltro ha estado en servicio un tiempo mayor que este periodo, debe reemplazarse inmediatamente. Feche el fondo de todo portafiltro nuevo o de repuesto para indicar la próxima fecha recomendada de reemplazo.

**PRECAUCIÓN** No utilice cinta de calefacción eléctrica en esta unidad.

### NOTAS:

- Para uso únicamente con agua fría.
- Los contaminantes u otras sustancias eliminadas o reducidas por este dispositivo de tratamiento de agua no están necesariamente en su agua. Solicite al servicio de agua potable de su municipalidad una copia de sus pruebas de agua o haga que un laboratorio de prueba de agua de reputación le pruebe su agua.
- No lo instale en un lugar donde el sistema estará expuesto a la luz solar directa.
- La duración del cartucho filtrante varía según el tipo de filtro, el uso y el estado del agua.
- El cartucho filtrante de repuesto que se usa con este sistema tiene una duración de servicio limitada. Los cambios en el sabor, olor y caudal del agua filtrada indican que se debe cambiar el cartucho.
- Use sólo cartuchos de repuesto OMNIFILTER.
- Esta instalación debe cumplir con todas las leyes y reglamentos locales y estatales.
- Use sólo cinta de Teflon® sin respaldo adhesivo para sellar las juntas. No use compuestos para tubería ("aditivo para tuberías"),

barras, ni compuestos similares en esta unidad; éstos contienen derivados de petróleo que pueden agrietar y resquebrajar el plástico del portafiltro.

- Use sólo jabón y agua para limpiar el portafiltro y sus componentes.
- No utilice rociadores de aerosol (matainsectos, líquidos de limpieza, etc.) cerca del filtro. Éstos contienen disolventes orgánicos que pueden agrietar y resquebrajar el plástico del portafiltro.
- Después de períodos prolongados sin uso, como por ejemplo durante las vacaciones, se recomienda que se limpie bien el sistema con una descarga de agua. Deje correr el agua durante 5 a 6 minutos antes de usarla.
- No utilice un soplete cerca de la unidad.
- Algunas bacterias inofensivas pueden atacar los cartuchos de material de celulosa tales como el TO1. Si su cartucho se desintegra o produce un olor a humedad o moho, cámbielo por un cartucho de material sintético o consulte con el fabricante.
- Lleve anteojos de seguridad durante la instalación.

## INSTRUCCIONES DE INSTALACIÓN

### NOTA:

- Lea todas las instrucciones, especificaciones y precauciones antes de instalar y usar este filtro.
- El número de los dibujos corresponde con el número de los pasos.
- Para una instalación normal en tuberías de agua fría con roscas de 1/2 pulgada-14 NPS, la rosca más común en los grifos de las cocinas.

### Instalación

#### 1. Instalación del adaptador para línea de abastecimiento de agua

El adaptador para línea de abastecimiento de agua encaja en roscas de líneas de 1/2 pulgada NPS. Si los códigos locales lo permiten, se puede usar para conectar el sistema del filtro a la línea de abastecimiento de agua fría. Si los códigos locales no permiten el uso del adaptador para línea de abastecimiento de agua, se pueden obtener conectores alternos en su establecimiento minorista local.

- A) Corte el abastecimiento de agua fría. Si la línea de abastecimiento de agua fría no tiene una válvula de cierre debajo del fregadero, debe instalarse una.
- B) Abra la llave del grifo de agua fría y deje correr el agua para drenar la línea.
- C) Desconecte el cabo roscado de 1/2 pulgada -14 NPS en la parte inferior del grifo principal de la línea de abastecimiento de agua fría.
- D) Aplique cinta de Teflon® a las roscas macho del cabo del grifo y del adaptador para línea de abastecimiento. Atornille el adaptador para línea de abastecimiento de agua al cabo roscado del grifo según se muestra.
- E) Use la tuerca que anteriormente conectaba la línea de agua fría al grifo para atornillar la línea de agua fría a las roscas macho del adaptador para línea de abastecimiento.

## 2. Selección de la ubicación del grifo

**NOTA:** El grifo de agua potable debe ubicarse tomando en cuenta su función, comodidad y aspecto. Se necesita una superficie plana adecuada de modo que la base del grifo se asiente firmemente. El grifo cabe a través de un agujero de 19 mm (3/4 de pulgada) de diámetro. La mayoría de los fregaderos tienen agujeros de 35 mm (1 3/8 de pulgada) o 38 mm (1 1/2 pulgada) de diámetro preperforados que se pueden utilizar para instalar el grifo. Si no se pueden usar estos agujeros preperforados o están en una ubicación inconveniente, será necesario perforar un agujero de 3/4 de pulgada de diámetro en el fregadero para acomodar el grifo.

**PRECAUCIÓN** Este procedimiento puede producir polvo que puede causar una irritación grave si se aspira o entra en contacto con los ojos. Se recomienda llevar anteojos de seguridad y un respirador durante este procedimiento.

**PRECAUCIÓN** No trate de perforar un fregadero hecho totalmente de porcelana. Si tiene un fregadero hecho totalmente de porcelana, monte el grifo en el agujero preperforado para el rociador o perfore un agujero en la encimera adyacente al fregadero.

**PRECAUCIÓN** Cuando taladre a través de la encimera asegúrese de que no haya cables ni tuberías debajo del área donde se vaya a taladrar. Asegúrese de que haya amplio espacio para hacer las conexiones adecuadas a la parte inferior del grifo.

**PRECAUCIÓN** No perfore a través de una encimera de un espesor mayor de 25 mm (1 pulgada).

**PRECAUCIÓN** No trate de taladrar a través de encimeras de azulejo, mármol, granito o de materiales similares. Consulte con un plomero o con el fabricante de la encimera para obtener consejos o asistencia.

- A) Cubra el fondo del fregadero con papel de periódico para impedir que virutas metálicas, piezas, o herramientas caigan por el drenaje.
- B) Coloque una cinta adhesiva de enmascarar sobre la superficie donde va a perforar para impedir rayar la superficie si la broca se resbala.
- C) Marque el agujero con un punzón de marcar. Use una broca de 1/4 de pulgada para hacer un agujero de guía. **D** Use una broca de 3/4 de pulgada para perforar un agujero completamente a través del fregadero. Alise los bordes ásperos con una lima.

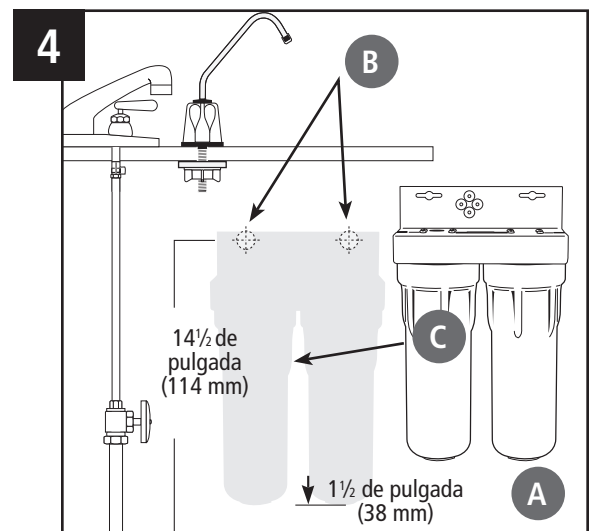
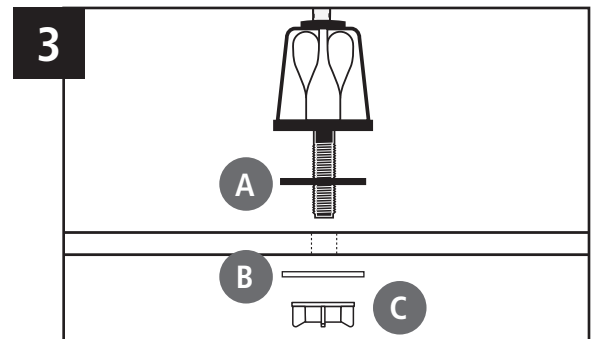
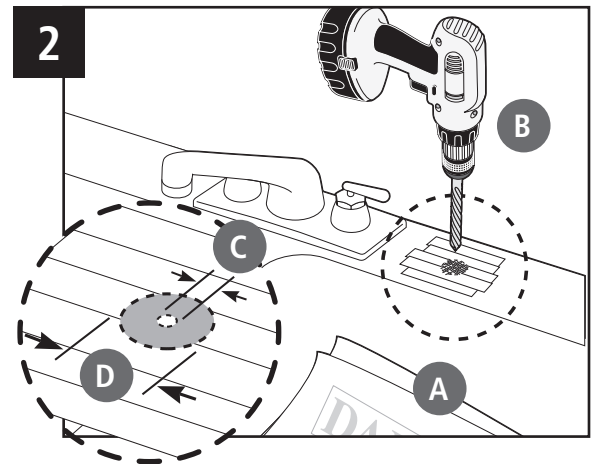
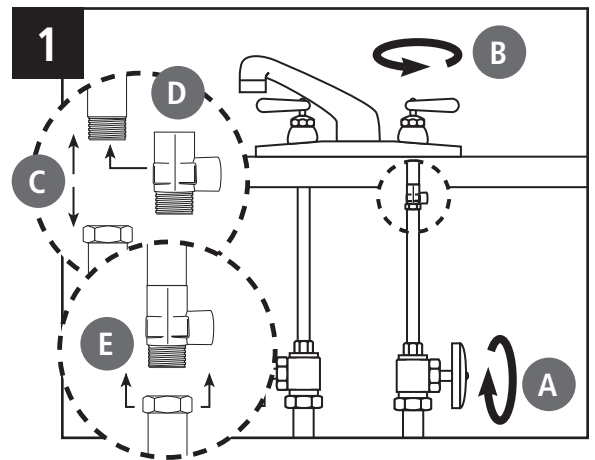
## 3. Montar el grifo

- A) Quite la tuerca de mariposa **C** y la arandela de metal **B** del eje roscado del grifo. Deje la arandela de goma negra **A** en el eje roscado.
- B) Deslice el eje roscado del grifo por el agujero perforado.
- C) Deslice la arandela de metal desde debajo del fregadero y enrosque la tuerca de mariposa. Apriete la tuerca de mariposa a mano hasta que quede apretada. Puede que se necesite usar otra persona para que sujete el grifo mientras aprieta la tuerca de mariposa.

**NOTA:** No apriete demasiado la tuerca de mariposa. Sólo apriete a mano. No utilice alicates ni llaves para apretar.

## 4. Montaje del sistema

- A) Seleccione el lugar donde se va a montar el filtro, debajo del fregadero o en el sótano.  
**NOTA:** Deje un espacio de 33 mm (1 1/2 pulgadas) debajo del portafiltro para permitir los cambios de cartucho filtrante.
- B) Instale los tornillos de montaje por lo menos a 114 mm (14 1/2 pulgadas) del piso del armario y a 149 mm (5 7/8 pulgadas) aparte. Deje suficiente espacio (aproximadamente 3 mm o 1/8 de pulgada) entre la cabeza del tornillo y la pared para deslizar el sistema en los tornillos.



- C) Ponga el sistema sobre los tornillos en la pared y resbale de lado hacia la cerradura dentro de lugar. Asegúrese de que el sistema quede firmemente sujeto a la pared de modo de impedir que se caiga y posiblemente se dañe.

**5. Conexión del grifo**

- A) Introduzca un extremo del tubo de 1/4 de pulgada, suministrado con el juego de instalación, en el collar gris de conexión rápida ubicado en la parte inferior del eje roscado del grifo. Empuje el tubo hacia dentro del empalme aproximadamente 16 mm (5/8 de pulgada) hasta que se detenga. No doble ni apriete el tubo al introducirlo.
- B) Tire levemente del tubo hacia atrás para asegurarse de que esté encajado en forma adecuada. Si el tubo se sale de la conexión, corte un segmento pequeño del tubo y vuelva a conectarlo.

**NOTA:** Desconexión del tubo de los empalmes de conexión rápida. El mantenimiento rutinario y el reemplazo del cartucho no requiere que desconecte el tubo del sistema de filtración; sin embargo, se puede sacar rápida y fácilmente el tubo del empalme si fuera necesario. Primero, corte el abastecimiento de agua al filtro. Abra el grifo, luego presione el collar gris ubicado alrededor del empalme al mismo tiempo que tira del tubo con la otra mano.

**6. Conexión del adaptador para línea de abastecimiento de agua**

- A) Determine la longitud del tubo de plástico que necesita para conectar el lado (izquierdo) de entrada del filtro al adaptador para línea de abastecimiento de agua. Asegúrese de dejar tubo suficiente como para impedir pliegos y corte el tubo a escuadra. Haga una marca a 16 mm (5/8 de pulgada) del extremo del tubo.
- B) Moje el tubo e introdúzcalo 16 mm (5/8 pulgada) en el adaptador hasta que la marca quede a ras con el empalme.

**7. Conexión del sistema**

- A) Ensamble los tubos al sistema según se muestra en la figura 7, introduciendo el tubo del adaptador para línea de suministro de agua en la entrada y el tubo del grifo aproximadamente 16 mm (5/8 de pulgada) en el empalme de conexión rápida de la salida hasta que tope.

**NOTA:** En algunas instalaciones, conectar el sistema al adaptador para línea de abastecimiento de agua o al grifo de agua potable provoca que el tubo entre al empalme de conexión rápida a un ángulo agudo. Esto puede ejercer presión sobre el empalme de conexión rápida y producir pérdidas de agua. Si es inevitable crear conexiones a ángulos agudos, póngase en contacto con el Departamento de Servicio al Cliente de OMNIFILTER llamando al 800.937.6664.

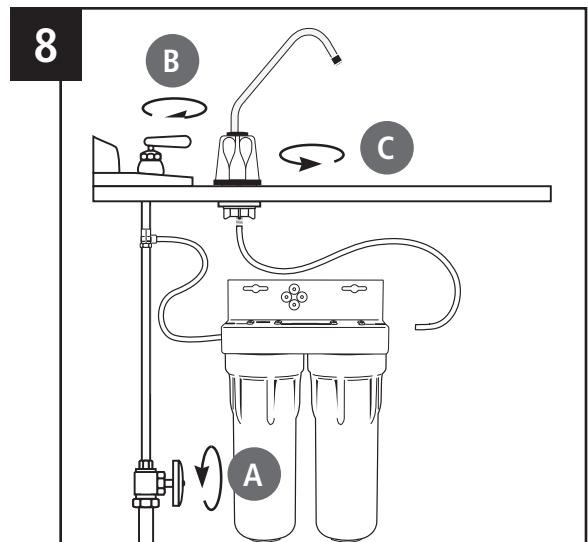
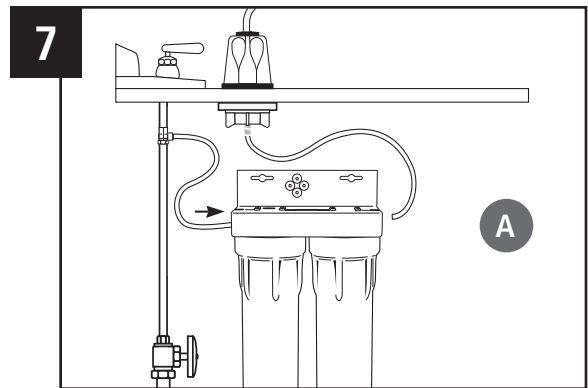
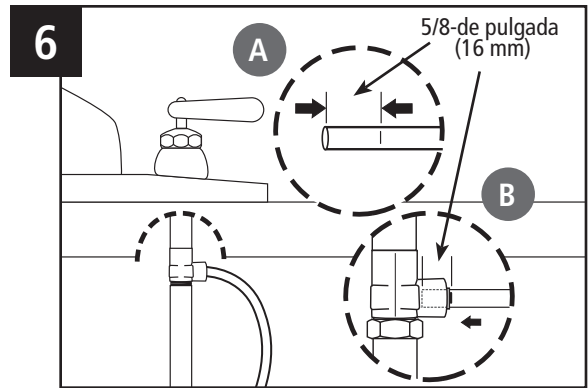
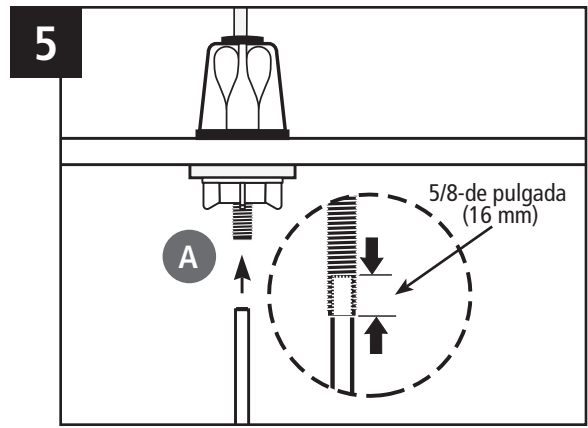
**8. Puesta en funcionamiento del filtro**

- A) Abra lentamente la llave de abastecimiento de agua fría.
- B) Cierre el grifo que abrió antes de empezar la instalación.
- C) Gire la base del grifo de agua potable en el sentido anti horario a la posición de activado ("ON"). Deje correr el agua durante 5 minutos para expulsar el aire y las partículas finas de carbón de los cartuchos del filtro.

**NOTA:** Se recomienda que deje correr el agua del grifo por lo menos 20 segundos antes de usar el agua para beber o cocinar.

**NOTA:** Al principio, el agua filtrada pudiera aparecer turbia. Si coloca un vaso de agua sobre una superficie nivelada, debería observar que la turbiedad desaparece desde el fondo del vaso hacia arriba. Esta turbiedad inofensiva es producto de la liberación de aire atrapado dentro del cartucho y desaparecerá en unas pocas semanas después de la instalación.

LA INSTALACIÓN ESTÁ AHORA TERMINADA.



## CUÁNDO DEBE CAMBIAR EL CARTUCHO

La duración del cartucho depende del volumen de agua que usa y de las sustancias en el agua. Normalmente el cartucho debiera cambiarse a intervalos de tres a seis meses o menos. Reemplace el cartucho más a menudo si la presión del agua en el grifo empieza a bajar notoriamente o si observa cambios en el sabor, color o caudal del agua filtrada.

**NOTA:** Algunos tipos de bacterias inofensivas atacan los materiales de celulosa. Los cartuchos que contienen celulosa, tales como el TO1, pareciera que se desintegraran, producen un olor a "desagüe" o a "huevo podrido", o forman un precipitado negro debido a las bacterias. Si esto sucede, consulte al Servicio al Cliente de OMNIFILTER para que le aconsejen o seleccionen un cartucho distinto.

## REEMPLAZO DEL CARTUCHO FILTRANTE

Los cartuchos filtrantes del OT32 durarán alrededor de 1500 litros (400 galones) o seis meses de uso antes que se necesite reemplazarlos. La duración del cartucho filtrante varía según el uso y el estado del agua. Los cambios en el sabor, olor, color y caudal del agua filtrada indican que se debe cambiar el cartucho.

**NOTA:** Lea todas las instrucciones antes de reemplazar el cartucho filtrante.

- A) Corte el abastecimiento de agua y abra la llave del grifo de agua potable para aliviar la presión del sistema.
- B) Destornille y quite la base del portafiltro. Ubique y quite la junta en O grande, límpiela de lubricante y déjela a un lado. Repita el procedimiento en el segundo portafiltro.
- C) Deseche los cartuchos filtrantes usados. Friegue la base de los portafiltros, las ranuras de las juntas en O y las tapas con una esponja o paño no abrasivos, jabón para los platos y agua templada. Enjuague bien. Llene la base de cada portafiltro con un 1/3 de agua. Agregue 2 cucharadas de blanqueador doméstico y friegue para desinfectar.
- D) Lubrique las juntas en O con grasa de silicona. Introduzca cada junta en O en su ranura y presiónelas para asentarlas en su sitio.

**NOTA:** Este paso es importante para asegurar un sello adecuado del portafiltro. Asegúrese de que la junta en O esté asentada a nivel en la ranura pues pudieran producirse pérdidas de agua.

- E) Atornille las bases de los portafiltros, llenos con agua con blanqueador pero sin cartuchos filtrantes, a las tapas y apriételas a mano.  
NO APRIETE DEMASIADO.
- F) Abra la llave de suministro de agua. Deje correr agua por el grifo durante 10 segundos, luego cierre el grifo y deje reposar el agua durante 20 ó 30 minutos.
- G) Abra la llave del grifo y deje que salga el agua con blanqueador (alrededor de 3 a 5 minutos).
- H) Corte el abastecimiento de agua al sistema y abra la llave del grifo de agua potable para descargar la presión. Quite las bases de los portafiltros y vacíe el agua.
- I) Introduzca cada cartucho filtrante en la base del portafiltro correspondiente.

- J) Atornille las bases de los portafiltros a las tapas y apriételas a mano. NO APRIETE DEMASIADO. Asegúrese de que el tubo vertical de la tapa encaje en el cartucho.
- K) Abra el abastecimiento de agua y abra la llave del grifo de agua potable para aliviar la presión del sistema. Deje correr el agua por el grifo durante 5 minutos para expulsar el aire y las partículas finas de carbón. Compruebe que no haya pérdidas en el sistema antes de dejar la instalación.

**NOTA:** Se recomienda que deje correr el agua del grifo por lo menos 20 segundos antes de usar el agua para beber o cocinar.

**NOTA:** Al principio, el agua filtrada pudiera aparecer turbia. Si coloca un vaso de agua sobre una superficie nivelada, debería observar que la turbiedad desaparece desde el fondo del vaso hacia arriba. Esta turbiedad inofensiva es producto de la liberación de aire atrapado dentro del cartucho y desaparecerá en unas pocas semanas después de la instalación.

**NOTA:** Use únicamente cartuchos de repuesto OMNIFILTER legítimos para obtener los mejores resultados. El incumplimiento de usar cartuchos de repuesto OMNIFILTER anulará la garantía.

## LOCALIZACIÓN Y SOLUCIÓN DE PROBLEMAS

### Pérdidas de agua entre la tapa y el fondo del portafiltro:

1. Corte el suministro de agua y oprima el botón de descarga de presión. Quite las bases de los portafiltros.
2. Limpie la junta en O y su ranura (ubicada directamente debajo de las roscas del portafiltro). Lubrique la junta en O con grasa de silicona y póngala de nuevo firmemente en la ranura. Atornille la base del portafiltro a la tapa y apriétela a mano.  
NO APRIETE DEMASIADO.
3. Abra la llave de suministro de agua. Si todavía hay pérdidas, o si hay otras pérdidas en el sistema, corte el suministro de agua. Llame al Servicio al Cliente de OMNIFILTER al 800.937.6664.

### Pérdidas en las conexiones de entrada/salida:

1. Corte el abastecimiento de agua al filtro y abra la llave del grifo de agua para descargar la presión en las tuberías. Saque el tubo del empalme (vea el paso número 5 en la sección de Instalación) y asegúrese de que el extremo del tubo esté cortado a escuadra y esté libre de rebabas. Vuelva a introducir el tubo en el empalme de conexión rápida, asegurándose de empujar el tubo firmemente hasta que tope fuertemente.
2. Abra la llave de suministro de agua. Si todavía hay pérdidas, o si hay otras pérdidas en el sistema, corte el suministro de agua. Llame al Servicio al Cliente de OMNIFILTER al 800.937.6664.

## DATOS DE RENDIMIENTO

### Modelo OT32 Serie B

**Aviso importante:** Lea estos datos de rendimiento y compare las capacidades de su sistema con sus necesidades reales de tratamiento de agua. Antes de instalar un sistema de tratamiento de agua, se recomienda que haga que se pruebe su abastecimiento de agua para determinar sus necesidades reales de tratamiento de agua.

Este sistema ha sido probado según la norma NSF/ANSI 42 para la reducción de las sustancias indicadas a continuación. Se redujo la concentración de las sustancias indicadas en el agua que entra al sistema a una concentración inferior o igual al límite permitido para el agua que sale del sistema, según lo especifica la norma NSF/ANSI 42.

**⚠️ ADVERTENCIA** No lo utilice con agua que sea microbiológicamente peligrosa o de calidad desconocida sin usar una desinfección adecuada, antes o después del sistema. Los sistemas certificados para la reducción de quistes pueden usarse en aguas desinfectadas que pudieran contener quistes filtrables.

**NOTA:** Los contaminantes u otras sustancias eliminadas o reducidas por este dispositivo de tratamiento de agua. El filtro debe mantenerse de acuerdo a las recomendaciones del fabricante, incluso el reemplazo de los cartuchos filtrantes.

### Modelo OT32 Series B

Sustancia	Concentración de flujo de entrada	Maximum Permissible Product Water	Reducción		
			Requisitos	minimale	Media
<b>Norma 42 Efectos Estéticos</b>					
Cloro	2.0 mg/L ± 10%		≥50%		97%
Partículas (0.5-1m) - de Clase I	por lo menos 10,000 partículas/mL		≥85%		97.4%
<b>Norma 53 Efectos de Salud</b>					
Quistes	Mínima 50,000/L		99.95%	99.98%	99.99%
Asbesto	10 <sup>7</sup> to 10 <sup>8</sup> fibers/L > 10 micrómetros en longitud		99%	99.82%	99.82%
Plomo (pH 6.5)	0.15 mg/L	0.010 mg/L		99.3%	99.3%
Plomo (pH 8.5)	0.15 mg/L	0.010 mg/L		99.3%	99.3%
Mercurio (pH 6.5)	0.006 mg/L	0.002 mg/L		96.4%	96.4%
Mercurio (pH 8.5)	0.006 mg/L	0.002 mg/L		96.5%	96.5%
Cloroformo (suplente de los compuestos orgánicos volátiles)	0.300 mg/L ± 10%	0.015 mg/L		95.8%	99%
Methyl tert-butyl ether	0.015 mg/L ± 20%	0.005 mg/L		79.3%	90%

Caudal = 1.9 Lpm (0.5 gpm), Capacidad = 1,514 L (400 galones) ó 6 meses  
Las pruebas se realizaron en condiciones normales de laboratorio, el rendimiento real pudiera variar.

#### Condiciones de prueba

Caudal = según se indican para el sistema de filtración  
Presión de entrada = 60 psi (4.1 bar)  
pH = 7.5±1  
Temperatura = 68°F ± 5°F (20°C ± 2.5°C)

#### Requisitos de funcionamiento

Presión = 30-125 psi (2.1-8.62 bar)  
Temperatura = 40-100°F (4.4-37.8°C)  
Turbidez = 5 NTU Max.

### Sustancias químicas orgánicas incluidas en la prueba del suplente

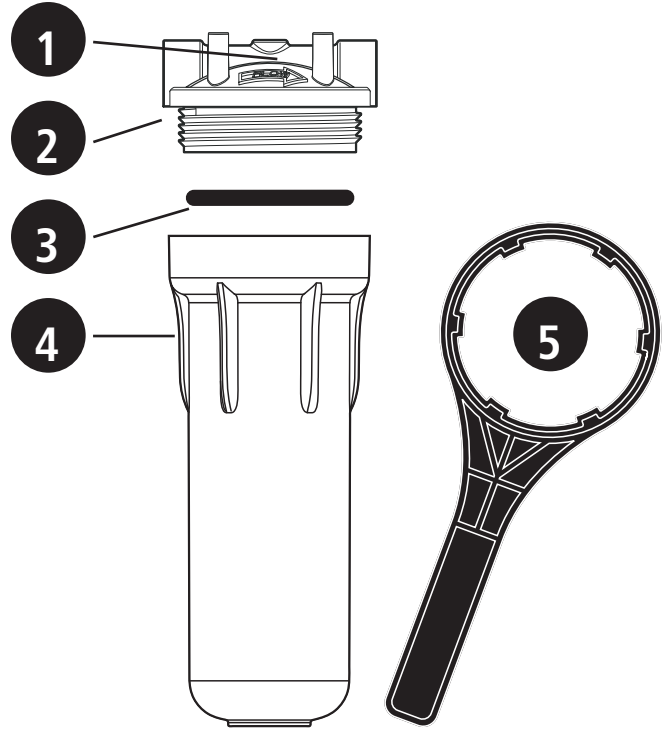
Sustancia	Concentración de flujo de entrada mg/L	Concentración máxima permitida en el agua mg/L
Alaclor	0.050	0.001
Atrazina	0.100	0.003
Benceno	0.081	0.001
Carbofurano	0.190	0.001
Tetracloruro de carbono	0.078	0.0018
Clorobenceno	0.077	0.001
Cloropirina	0.015	0.0002
2,4-D	0.110	0.0017
Dibromocloropropano (DBCP)	0.052	0.00002
O-diclorobenceno	0.080	0.001
P-diclorobenceno	0.040	0.001
1,2-Dicloroetano	0.088	0.0048
1,1-Dicloroetileno	0.083	0.001
Cis-1,2-dicloroetileno	0.170	0.0005
Trans-1,2-dicloroetileno	0.086	0.001
1,2-Dicloropropano	0.080	0.001
Cis-1,3-dicloropropileno	0.079	0.001
Dinoseb	0.170	0.0002
Endrino	0.053	0.00059
Etilbenceno	0.088	0.001
Dibromuro de etileno	0.044	0.00002
Haloacetnitrilos (HAN): Bromocloroacetnitrilo Dibromoacetnitrilo Dicloroacetnitrilo Tricloroacetnitrilo	0.022 0.024 0.0096 0.015	0.0005 0.0006 0.0002 0.0003
Halocetonas: 1,1-Dicloro-2-propanona 1,1,1-Tricloro-2-propanona	0.0072 0.0082	0.0001 0.0003
Heptacloro	0.25	0.00001
Epóxido de heptacloro	0.0107	0.0002
Hexaclorobutadieno	0.044	0.001
Hexaclorociclopentadieno	0.060	0.000002
Lindano	0.055	0.00001
Metoxicloro	0.050	0.0001
Pentaclorofenol	0.096	0.001
Simazina	0.120	0.004
Estireno	0.150	0.0005
1,1,2,2,-Tetracloroetano	0.081	0.001
Tetracloroetileno	0.081	0.001
Tolueno	0.078	0.001
2,4,5-Tp (silvex)	0.270	0.0016
Ácido tribromoacético	0.042	0.001
1,2,4-Triclorobenceno	0.160	0.0005
1,1,1-Tricloroetano	0.084	0.0046
1,1,2-Tricloroetano	0.150	0.0005
Trichloroethylene	0.180	0.0010
Trihalometanos (incluye): cloroformo (sustancia química suplente) bromoformo bromodichlorometano clorodibromometano	0.300	0.015
Xilenos (total)	0.070	0.001

## PIEZAS DE REPUESTO

Para obtener piezas de repuesto póngase en contacto con el comerciante minorista más cercano o vaya a [www.omnifilter.com](http://www.omnifilter.com) o llame al Departamento de Servicio al Cliente de OMNIFILTER al 800.937.6664.

El OT32 serie B están cubiertos por una garantía limitada de 5 años. Véase la garantía para obtener más detalles.

	Part Number	Description
1	144497	Juego de botón de descarga de presión (no está visible)
2	154403	Tapa azul
3	151121	Junta en O
4	153219	Colector de portafiltro azul
5	150294	Llave para portafiltro
6	150580	Juego de tornillos (no se muestra)



## MANTENIMIENTO

Póngase en contacto con el comerciante minorista local de su zona para obtener el precio del cartucho de repuesto.

State of California  
Department of Health Services  
**Water Treatment Device**  
Certificate Number  
07 - 1851  
Date Issued: March 8, 2007

Trademark/Model Designation	Replacement Element(s)
Omni Filter OT32 Series "B"	CB3 Series "B" RS2
<b>Manufacturer:</b> OmniFilter, A Division of STA-RITE	
The water treatment device(s) listed on this certificate have met the testing requirements pursuant to Section 116830 of the Health and Safety Code for the following health related contaminants:	
<b>Microbiological Contaminants and Turbidity</b> Cysts (protozoan)	<b>Inorganic/Radiological Contaminants</b> Lead Asbestos Mercury
<b>Organic Contaminants</b> MTBE VOCs Alachlor Atrazine Benzene Carbofuran Carbon Tetrachloride Chlorobenzene Chloroacetonitrile 2,4-D DBCP o-Dichlorobenzene p-Dichlorobenzene 1,2-Dichloroethane 1,1-Dichloroethylene cis-1,2-Dichloroethylene trans-1,2-Dichloroethylene 1,2-Dichloropropane cis-1,3-Dichloropropylene Dinoseb	Endrin Ethylbenzene FDB Haloacetamides (HAN) Bromochloroacetonitrile Dibromoacetonitrile Dichloroacetonitrile Trichloroacetonitrile Haloketones (HK) 1,1-Dichloro-2-Propanone 1,1,1-Trichloro-2-Propanone Heptachlor Heptachlor Epoxide Hexachlorobutadiene Hexachlorocyclopentadiene Lindane Methoxychlor Pentachlorophenol
Simazine Styrene 1,1,2,2-Tetrachloroethane Tetrachloroethylene Toluene 2,4,5-TP (Silvex) Tribromoacetic Acid 1,2,4-Trichlorobenzene 1,1,1-Trichloroethane 1,1,2-Trichloroethane Trichloroethylene Trihalomethanes (THMs) Bromodichloromethane Bromoform Chloroform Chlorodibromomethane Xylenes	

**Rated Service Capacity:** 400 gallons      **Rated Service Flow:** 0.5gpm

Do not use where water is microbiologically unsafe or with water of unknown quality, except that systems claiming cyst reduction may be used on water containing cysts.

**ESPAÑOL**

## CARACTÉRISTIQUES DE FONCTIONNEMENT

Gammes de pression :	2,1–8,62 bar
Gammes de températures :	4,4°C–37,8°C
Turbidité :	5 NTU max
Débit :	1,9 Lpm
Capacité de filtre :	1 514 litres ou durée de vie de la cartouche de 6 mois
Dimensions:	252 mm x 132 mm x 386 mm
Poids (rempli avec de l'eau)	4.1 kg

## PRÉCAUTIONS À PRENDRE

**⚠ AVERTISSEMENT** N'utilisez pas le filtre avec de l'eau qui est micro biologiquement impropre à la consommation ou de qualité inconnue sans une désinfection correcte avant ou après le système. Les appareils homologués pour la filtration des parasites peuvent être utilisés sur des eaux désinfectées, lesquelles contiennent parfois des parasites filtrables.

**ATTENTION** le filtre doit être protégé contre le gel, car il risque de se fissurer et de provoquer une fuite d'eau.

**ATTENTION** Le joint torique en caoutchouc réalise l'étanchéité entre le couvercle et le fond du boîtier. Il est important que le joint torique soit correctement enfoncé dans la gorge située au-dessus des filets du boîtier sinon il y a risque qu'une fuite d'eau se produise.

**ATTENTION** Parce que la durée de vie utile du produit est limitée et afin d'éviter des réparations coûteuses ou des dégâts des eaux éventuels, nous vous recommandons fortement de remplacer les fonds de boîtier en plastique, tous les cinq ans pour les boîtiers transparents et tous les dix ans pour les boîtiers opaques. Si votre fond de boîtier a été en service plus longtemps, il faut le remplacer immédiatement. Dater tout fond de boîtier neuf ou de rechange pour indiquer la date future de remplacement.

**ATTENTION** N'utilisez pas de ruban électrique chauffant sur cet appareil.

### REMARQUES:

- Pour usage sur eau froide uniquement.
- Les contaminants et autres substances enlevées ou réduites par ce système de traitement d'eau ne se trouvent pas forcément dans votre eau. Demandez une copie d'analyse à votre service d'eau municipal ou faites tester votre eau par un laboratoire d'essai de bonne renommée.
- N'installez pas votre système là où il sera exposé directement au soleil.
- La vie des cartouches filtrantes dépend du type de filtre, de l'utilisation et de la qualité de l'eau.
- La cartouche filtrante de rechange utilisée sur cet appareil a une durée de vie limitée. Un changement du goût, de l'odeur ou de débit de l'eau filtrée indique que la cartouche filtrante doit être remplacée.
- Utilisez exclusivement des cartouches de rechange OMNIFILTER.
- L'installation doit être conforme à tous les règlements provinciaux et locaux en vigueur.
- Utilisez uniquement du ruban Téflon® non adhésif pour réaliser l'étanchéité des joints. N'utilisez pas de mastic pour joints (pâte à joint), de pâte à joint en bâtonnets ou de produits similaires sur cet appareil, car ces produits contiennent des dérivés pétroliers qui provoqueront le craquelage et la fissuration du

boîtier du filtre.

- Utilisez exclusivement de l'eau et du savon pour nettoyer le boîtier de filtre et les composants.
- N'utilisez pas de bombes aérosols (insecticide, produits de nettoyage, etc.) près du filtre car ceux-ci contiennent des solvants organiques qui provoqueront le craquelage et la fissuration du boîtier du filtre.
- Après de longues périodes d'inactivité, comme par exemple après des vacances, il est recommandé de rincer le système à fond en laissant l'eau couler pendant 5 à 6 minutes avant l'utilisation.
- N'utilisez pas de chalumeau près de l'appareil.
- Certaines bactéries inoffensives peuvent attaquer les cartouches à milieu cellulosique comme par exemple TO1. Si votre cartouche semble se désintégrer ou développer une odeur de moisi, remplacez-la par une cartouche à milieu synthétique ou consultez le fabricant.
- Portez des lunettes de sécurité pendant l'installation.

## INSTRUCTIONS D'INSTALLATION

### REMARQUE:

- Veuillez lire toutes les instructions, caractéristiques techniques et précautions à prendre avant d'installer et d'utiliser ce filtre.
- Les numéros des schémas correspondent à ceux des étapes.
- Pour une installation standard sur des conduites d'eau froide à filetage de 0,5 pouce 14 NPS (le filetage le plus courant sur les robinets de cuisine).

### Installation

#### 1. Installation de l'adaptateur d'arrivée d'eau

L'adaptateur d'arrivée s'adapte sur des filetages d'alimentation NPS de 0,5 pouce. Si les codes locaux le permettent, il peut être utilisé pour raccorder le système de filtrage à la conduite d'arrivée d'eau froide. Si les codes locaux ne permettent pas l'utilisation d'un adaptateur d'alimentation, d'autres connecteurs peuvent être obtenus auprès de votre fournisseur local.

- A) Coupez l'alimentation en eau froide. Si la conduite d'eau froide ne comporte pas de robinet sous l'évier, vous devez en installer un.
- B) Ouvrez le robinet d'eau froide et laissez toute l'eau s'écouler de la conduite.
- C) Déconnectez la conduite d'eau froide du bout fileté de 0,5 pouce 14 NPS en bas du robinet principal.
- D) Appliquez du ruban Téflon® sur le filetage du bout du robinet et sur l'adaptateur d'arrivée. Vissez l'adaptateur d'arrivée d'eau sur le bout fileté du robinet, comme indiqué.
- E) En utilisant l'écrou qui connectait auparavant la conduite d'eau froide au robinet, vissez celle-ci sur l'adaptateur d'arrivée mâle.

## 2. Montage du robinet

**REMARQUE:** Le robinet d'eau potable doit être positionné en gardant la fonctionnalité, la commodité et l'apparence à l'esprit. Une zone plate adéquate est nécessaire pour permettre à la base du robinet d'être fixée. Le robinet s'adapte dans un trou de 19 mm (0,75 po). La plupart des éviers comportent des trous pré-perçés de 35 mm (1 $\frac{3}{8}$  po) ou de 38 mm (1 $\frac{1}{2}$  po) de diamètre pouvant être utilisés pour l'installation d'un robinet. Si ces trous pré-perçés ne peuvent être utilisés ou sont dans un emplacement non pratique, il sera nécessaire de percer un trou de 19 mm (0,75 po) dans l'évier pour accueillir le robinet.

**ATTENTION** Cette opération peut produire de la poussière, qui peut causer une irritation sévère en cas d'inhalation ou de contact avec les yeux. Il est conseillé d'utiliser des lunettes de sécurité et un masque filtrant pour cette opération.

**ATTENTION** Ne tentez pas de percer dans un évier tout en porcelaine. Si vous avez un évier entièrement en porcelaine, montez le robinet dans le trou pré-perçé pour pommeau ou percez dans le plan de travail à côté de l'évier.

**ATTENTION** Lors du perçage dans un plan de travail, assurez-vous que la zone sous la partie percée ne comporte pas de fils ou de tubulure. Assurez-vous de disposer de suffisamment de place pour effectuer les raccords appropriés sous le robinet.

**ATTENTION** Ne percez pas un plan de travail d'une épaisseur supérieure à 25 mm.

**ATTENTION** Ne tentez pas de percer un plan de travail comportant de la faïence, du marbre, du granite ou similaire. Consultez un plombier ou le fabricant du plan de travail pour des conseils ou pour de l'aide.

- A) Recouvrez et le fonds de l'évier avec du papier journal afin d'empêcher des copeaux métalliques, des pièces ou des outils de tomber dans le tuyau d'évacuation.
- B) Placez du ruban adhésif sur la zone à percer en fin d'empêcher des rayures en cas de dérapage du foret.
- C) Marquez le trou avec un poinçon. Utilisez un foret de 0,25 po pour un trou pilote. **D** À l'aide d'un foret de 0,75 po, percez un trou sur toute l'épaisseur de l'évier. Limez les rebords.

## 3. Montage du robinet

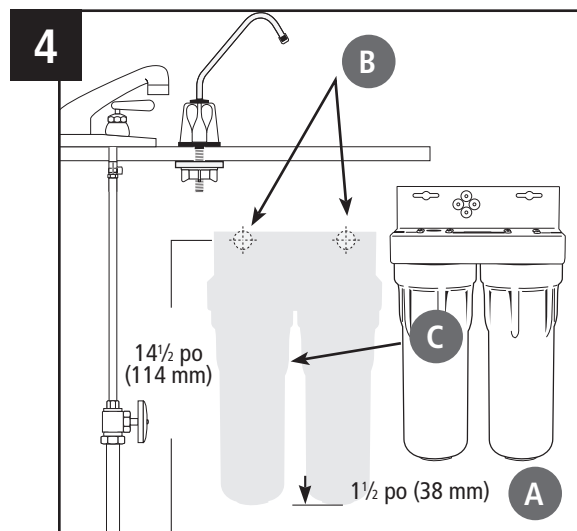
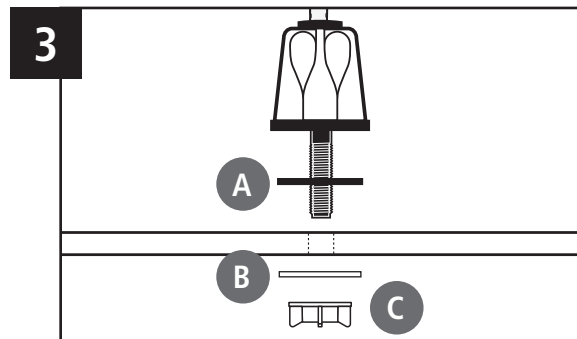
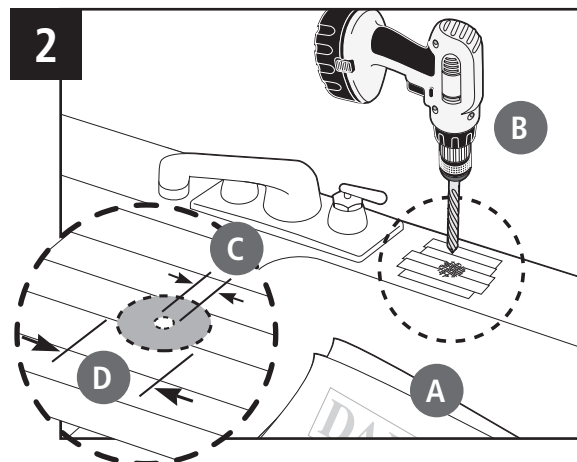
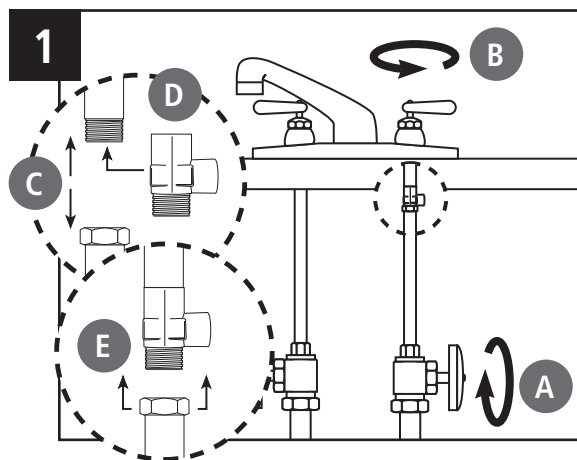
- A) Retirez l'écrou à ailettes **C** et la rondelle métallique **B** de l'axe fileté du robinet. Laissez la rondelle en caoutchouc noir **A** sur l'axe fileté.
- B) Faites glisser l'axe fileté du robinet dans le trou percé.
- C) Du dessous de l'évier, faites glisser la rondelle métallique sur l'axe et vissez l'écrou à ailettes. Serrez l'écrou à ailettes à fond à la main. Il peut être nécessaire de faire tenir le robinet par une autre personne pendant le serrage de l'écrou à ailettes.

**REMARQUE:** Ne serrez pas trop l'écrou à ailettes. Serrez uniquement à la main. N'utilisez pas de pince ou de clé pour serrer.

## 4. Montage du système

- A) Sélectionnez l'emplacement de montage du filtre sous l'évier ou dans le sous-sol.
 

**REMARQUE:** Laissez 1 $\frac{1}{2}$  pouces (38 mm) de jeu sous le boîtier pour permettre le changement de cartouche.
- B) Posez les vis de montage à au moins 114 mm du plancher du meuble et espacées de 57 mm. Laissez suffisamment d'espace (environ 10mm) entre la tête de vis et le mur afin de faire glisser le système sur les vis.



- C) Placez le système au-dessus des vis sur le mur et glissez en longueur à la serrure dans l'endroit. Assurez-vous que le système est fermement fixé au mur afin de l'empêcher de tomber et d'être éventuellement endommagé.

## 5. Raccordement du robinet

- A) Insérez une extrémité d'un tube de 0,25 po (6 mm), fourni dans le kit d'installation, dans le collier de raccord rapide gris situé en bas de l'axe fileté du robinet. Poussez le tube dans le raccord d'environ 16 mm (5/8 po), jusqu'à ce qu'il bute. Ne tordez pas ni ne sertissez le tube lors de l'insertion.
- B) Tirez légèrement sur le tube pour vous assurer qu'il est correctement connecté. Si le tube sort du raccord, coupez une petite section du tube et reconnectez.

**REMARQUE:** Déconnexion du tube des raccords rapides. L'entretien ordinaire et le remplacement de la cartouche ne nécessitent pas la déconnexion du tube du système de filtrage ; la tubulure peut être cependant facilement et rapidement déposée du raccord s'il faut. Coupez d'abord l'arrivée d'eau au filtre. Ouvrez le robinet, pressez ensuite le collier gris autour du raccord tout en tirant le tube de l'autre main.

## 6. Raccordement de l'adaptateur d'arrivée

- A) Déterminez la longueur de tube en plastique nécessaire à la connexion du côté entrée (gauche) du filtre avec l'adaptateur d'arrivée. Veillez à prévoir suffisamment de tubulure pour éviter les coudes et coupez la tubulure carrément. Placez un repère à 16 mm de l'extrémité du tube.
- B) Mouillez la tubulure avec de l'eau et insérez de 16 mm dans l'adaptateur d'arrivée, jusqu'à ce que le repère soit au niveau du raccord.

## 7. Raccordement du système

- A) Montez la tubulure avec le système comme indiqué dans la figure 7, en insérant la tubulure de l'adaptateur d'arrivée dans l'entrée et la tubulure de robinet dans le raccord rapide de sortie d'environ 16 mm, jusqu'à ce qu'elle s'arrête.

**REMARQUE:** Dans certaines installations, le raccordement du système à l'adaptateur d'arrivée d'eau et/ou au robinet d'eau potable fait entrer le raccord rapide à un angle serré. Ceci peut exercer une pression sur le raccord rapide et le faire fuir. En cas d'angles serrés inévitables aux connexions, veuillez contacter le service clientèle OMNIFILTER au 800.937.6664

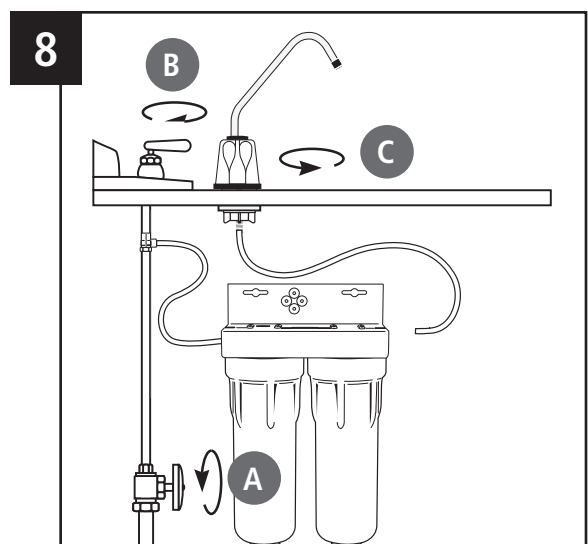
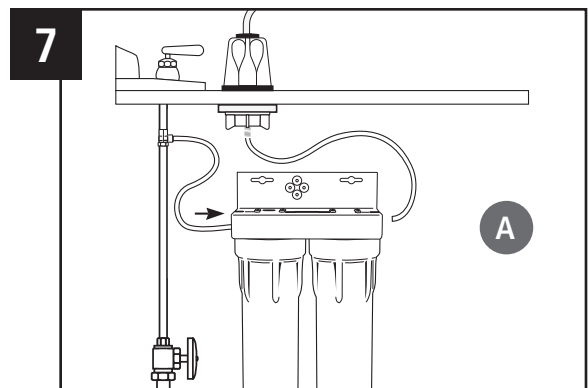
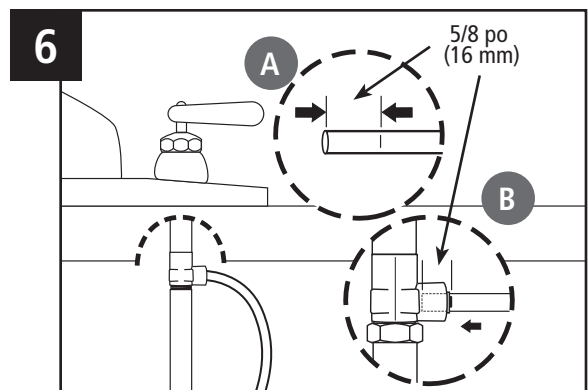
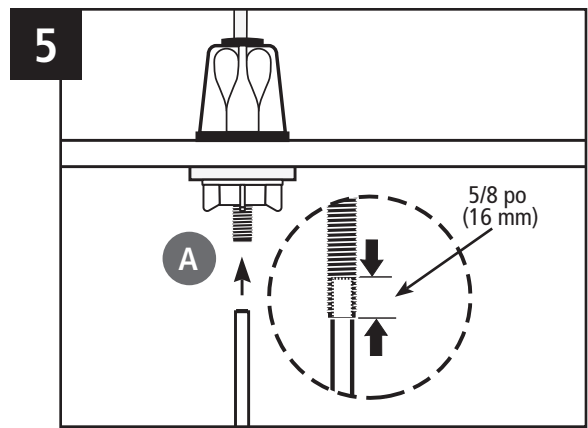
## 8. Mise en service du système

- A) Ouvrez lentement l'arrivée d'eau froide.
- B) Fermez le robinet qui a été ouvert avant le début de l'installation.
- C) Faites tourner la base du robinet d'eau potable dans le sens contraire des aiguilles d'une montre, sur la position « ON » (marche). Laissez couler l'eau pendant 5 minutes pour chasser l'air et les fines particules de carbone des cartouches du filtre.

**REMARQUE:** Il est conseillé de faire couler l'eau du robinet pendant au moins 20 secondes avant d'utiliser l'eau pour la consommation ou la cuisine.

**REMARQUE:** Au début, l'eau filtrée peut paraître trouble. Si vous posez un verre d'eau sur une surface de niveau, vous devriez voir le trouble disparaître du fond du verre vers le haut. Ce trouble sans danger résulte de la libération de l'air emprisonné dans la cartouche et disparaît en quelques semaines après l'installation.

L'INSTALLATION EST MAINTENANT TERMINÉE.



## QUAND FAUT-IL CHANGER LA CARTOUCHE

La durée de vie de la cartouche dépend du volume d'eau utilisé et des substances se trouvant dans l'eau. Normalement la cartouche devrait être remplacée à intervalles de 3 à 6 mois ou moins. Remplacez-la plus souvent si la pression d'eau au robinet commence à diminuer de manière perceptible ou si vous remarquez un changement du goût, de la couleur ou du débit de l'eau filtrée.

**REMARQUE:** Certains types de bactéries inoffensives attaquent les matériaux cellulosiques. Les cartouches contenant de la cellulose comme les TO1 peuvent sembler se désintégrer ou développer une odeur d'égout ou d'œufs pourris ou former un précipité noir dû aux bactéries. Dans ce cas, le service clientèle d'OMNIFILTER pourra vous conseiller une cartouche différente.

## REEMPLACEMENT DE LA CARTOUCHE FILTRANTE

Les cartouches filtrantes pour l'OT32 durent environ 1500 litres (400 gallons) ou 6 mois avant d'avoir à les remplacer. La durée de vie des cartouches de filtre varie en fonction de l'utilisation et/ou des conditions de l'eau. Des changements de goût, de couleur et de débit de l'eau filtrée indiquent que la cartouche doit être remplacée.

**REMARQUE:** Lisez toutes les instructions avant de remplacer la cartouche du filtre.

- A) Lisez toutes les instructions avant de remplacer la cartouche du filtre.
- B) Dévissez le fond de boîtier de filtre et enlevez-le. Localisez le grand joint torique, enlevez-le, essuyez-le pour enlever le lubrifiant et mettez-le de côté. Faites de même pour le deuxième boîtier.
- C) Jetez les cartouches filtrantes usées. Lavez les boîtiers, les gorges de joint torique et les couvercles à l'eau tiède additionnée de liquide à vaisselle, en vous servant d'une éponge non abrasive ou d'un chiffon doux. Rincez soigneusement. Remplissez d'eau au 1/3 le fond de chaque boîtier. Ajoutez environ deux cuillers à soupe d'eau de Javel et frottez pour désinfecter.
- D) Lubrifiez les joints toriques avec de la graisse au silicone. Insérez les joints toriques dans leurs gorges et enfoncez-les à leur place.  
**REMARQUE:** Cette étape est importante pour assurer une bonne étanchéité du boîtier. Assurez-vous que chaque joint torique est de niveau dans sa rainure pour éviter une fuite.
- E) Vissez les fonds de boîtiers contenant le mélange d'eau et d'eau de Javel sur les couvercles (sans les cartouches filtrantes) et serrez-les à la main.  
NE SERREZ PAS TROP FORT.
- F) Ouvrez l'arrivée d'eau. Laissez couler le robinet pendant environ 10 secondes, arrêtez le robinet et attendez 20-30 minutes.
- G) Ouvrez le robinet et laissez l'eau de Javel diluée s'écouler (environ 3-5 minutes).
- H) Coupez l'arrivée d'eau au système et ouvrez le robinet pour dissiper la pression. Démontez les fonds de boîtier et videz l'eau.

- I) Insérez les cartouches filtrantes dans les fonds de boîtiers correspondants.
- J) Vissez les boîtiers sur les couvercles et serrez-les à la main. NE SERREZ PAS TROP FORT. Assurez-vous que la conduite verticale du capuchon pénètre dans la cartouche.
- K) Ouvrez l'arrivée d'eau et le robinet d'eau potable pour dissiper la pression dans le système. Laissez couler le robinet pendant 5 minutes pour libérer l'air emprisonné et les fines particules de carbone. Vérifiez que le système ne fuit pas avant de quitter l'installation.

**REMARQUE:** Il est conseillé de faire couler l'eau pendant au moins 20 secondes avant de l'utiliser pour la boisson ou pour faire la cuisine.

**REMARQUE:** Au début, l'eau filtrée peut paraître trouble. Si vous posez un verre d'eau sur une surface de niveau, vous devriez voir le trouble disparaître du fond du verre vers le haut. Ce trouble sans danger résulte de la libération de l'air emprisonné dans la cartouche et disparaît en quelques semaines après l'installation.

**REMARQUE:** Utilisez des cartouches de rechange OMNIFILTER d'origine pour maximiser la performance de votre appareil. L'utilisation de cartouches de rechange autres que celles d'OMNIFILTER annule la garantie.

## GUIDE DE DÉPANNAGE

### Fuite entre le couvercle et le fond du boîtier :

1. Coupez l'arrivée d'eau et appuyez sur le bouton de dépressurisation. Démontez les fonds de boîtier
2. Nettoyez le joint torique ainsi que sa gorge (qui se situe directement en dessous du filetage du boîtier). Lubrifiez le joint torique avec de la graisse au silicone et replacez-le fermement dans sa gorge. Vissez le fond de boîtier sur le couvercle et serrez à la main.  
NE SERREZ PAS TROP FORT.
3. Ouvrez l'eau. Si la fuite persiste, ou s'il y a d'autres fuites dans l'appareil, coupez l'arrivée d'eau. Appelez le service client OMNIFILTER en composant le 800.937.6664.

### Fuites aux raccords d'entrée ou de sortie :

1. Coupez l'arrivée d'eau et ouvrez le robinet pour dépressuriser les tuyaux. Enlevez le tube du raccord (Voir étape 5 au chapitre « Installation ») et assurez-vous que l'extrémité du tube est coupée bien droit et qu'elle est exempte de bavures. Renfoncez le tube dans les raccords rapides, en vous assurant qu'il est enfoncé fermement jusqu'à ce qu'il bute franchement.
2. Ouvrez l'eau. Si la fuite persiste, ou s'il y a d'autres fuites dans l'appareil, coupez l'arrivée d'eau. Appelez le service client OMNIFILTER en composant le 800.937.6664.

## DONNÉES TECHNIQUES

### Modèle OT32 Série B

**Remarque importante :** Veuillez lire ces données techniques et comparer les aptitudes de ce système avec vos besoins réels de traitement d'eau. Avant d'installer un système de traitement d'eau, il est conseillé de faire tester votre alimentation en eau pour déterminer vos besoins réels de traitement.

Ce système a été testé selon la norme 42 de l'ANSI/NSF pour la réduction des substances cataloguées ci-dessous. La concentration des substances indiquées dans l'eau à l'entrée du système est réduite à une concentration inférieure ou égale à la limite permise pour l'eau à la sortie du système selon la norme NSF/ANSI 42.

**⚠ AVERTISSEMENT** N'utilisez pas le filtre avec de l'eau qui est micro biologiquement impropre à la consommation ou de qualité inconnue sans une désinfection correcte avant ou après le système. Les appareils homologués pour la filtration des parasites peuvent être utilisés sur des eaux désinfectées, lesquelles contiennent parfois des parasites filtrables.

**REMARQUE:** Les contaminants ou autres substances filtrées ou réduites par ce système de traitement de l'eau ne se trouvent pas forcément dans votre eau. Il faut suivre les conseils du fabricant pour l'entretien du filtre et le remplacement des cartouches.

### Modèle OT32 Série B

Substance	Concentration à l'entrée	Taux de réduction requis	Réduction		
			Requirements	Minimum	Average
<b>Norme 42, effets esthétiques</b>					
Chlore	2,0 mg/L ± 10%		≥50%		97%
Particules (0,5-1m) Classe I	au moins 10 000 particules/mL		≥85%		97.4%
<b>Norme 53, effets sanitaires</b>					
Parasites	Minimale 50 000/L		99,95%	99,98%	99,99%
Aamianté	10 <sup>7</sup> to 10 <sup>8</sup> fibers/L > 10 micromètres dans la longueur		99%	99,82%	99,82%
Plomb (pH 6,5)	0,15 mg/L	0,010 mg/L		99,3%	99,3%
Plomb (pH 8,5)	0,15 mg/L	0,010 mg/L		99,3%	99,3%
Mercure (pH 6,5)	0,006 mg/L	0,002 mg/L		96,4%	96,4%
Mercure (pH 8,5)	0,006 mg/L	0,002 mg/L		96,5%	96,5%
Chloroforme (substitut de COV)	0,300 mg/L ± 10%	0,015 mg/L		95,8%	99%
Methyl tert-butyl ether	0,015 mg/L ± 20%	0,005 mg/L		79,3%	90%

Débit = 1,9 Lpm, Capacity = 1 514 Litres ou 6 mois

Essai effectué sous conditions normales de laboratoire, les performances réelles peuvent être différentes.

#### Conditions de contrôle

Débit = tels que noté pour le système de filtre  
 Pression en entrée = 4,1 bar  
 pH = 7,5±1  
 Température = 20°C ± 2,5°C

#### Besoins de fonctionnement

Pression = 2,1-8,62 bar  
 Température = 4,4°C-37,8°C  
 Turbidité = 5 NTU Max.

Produits chimiques organiques inclus par le contrôle de substitut

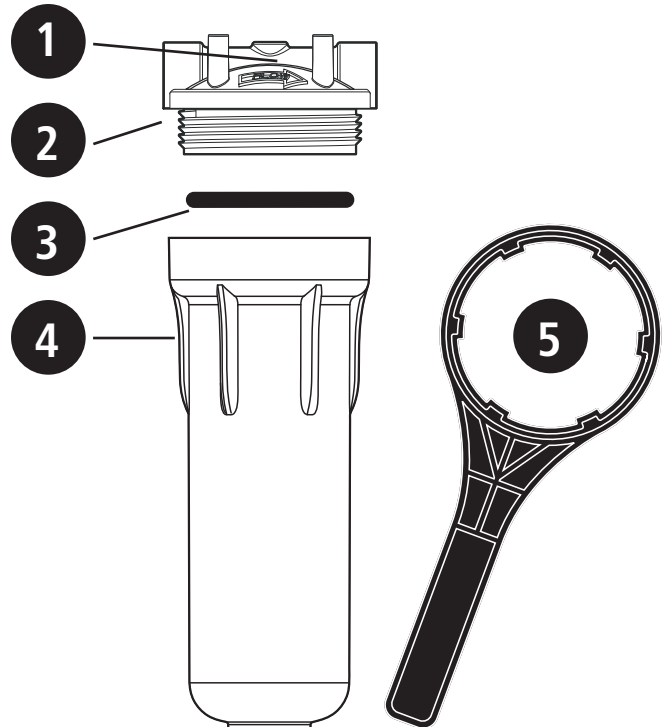
Sustancia	Concentración de flujo de entrada mg/L	Concentration maximale permise en eau de produit mg/L
Alachore	0.050	0.001
Atrazina	0.100	0.003
Benzène	0.081	0.001
Carbofurane	0.190	0.001
Tétrachlorure de carbone	0.078	0.0018
Chlorobenzène	0.077	0.001
Chloropicrine	0.015	0.0002
2,4-D	0.110	0.0017
Dibromochloropropane (DBCP)	0.052	0.00002
O-dichlorobenzène	0.080	0.001
P-dichlorobenzène	0.040	0.001
Dichloroéthane-1,2	0.088	0.0048
Dichloroéthylène-1,1	0.083	0.001
Cis-1,2-dichloroéthylène	0.170	0.0005
Trans-1,2-dichloroéthylène	0.086	0.001
Dichloropropane-1,2	0.080	0.001
Cis-1,3-dichloropropylène	0.079	0.001
Dinoseb	0.170	0.0002
Endrine	0.053	0.00059
Éthylbenzène	0.088	0.001
Bromure d'éthylène	0.044	0.00002
Haloacétonitriles (HAN) :		
Bromochloroacétonitrile	0.022	0.0005
Dibromoacétonitrile	0.024	0.0006
Dichloroacétonitrile	0.0096	0.0002
Trichloroacétonitrile	0.015	0.0003
Halocétones :		
1,1-Dichloro-2-propanone	0.0072	0.0001
1,1,1-Trichloro-2-propanone	0.0082	0.0003
Heptachlore	0.25	0.00001
Époxyde d'heptachlore	0.0107	0.0002
Hexachlorobutadiène	0.044	0.001
Hexachlorocyclopentadiène	0.060	0.000002
Lindano	0.055	0.00001
Méthoxychlore	0.050	0.0001
Pentachlorophenol	0.096	0.001
Simazine	0.120	0.004
Styrène	0.150	0.0005
Tétrachloréthane-1,1,2,2,	0.081	0.001
Tétrachloroéthylène	0.081	0.001
Toluène	0.078	0.001
2,4,5-Tp (silvex)	0.270	0.0016
Acide tribromoacétique	0.042	0.001
Trichlorobenzène-1,2,4	0.160	0.0005
Trichloroéthane-1,1,1	0.084	0.0046
Trichloroéthane-1,1,2	0.150	0.0005
Trichloroéthylène	0.180	0.0010
Trihalométhanes (incluant) :		
chloroforme (substitut chimique)		
bromoforme	0.300	0.015
bromodichlorométhane		
chlorodibromométhane		
Xylènes (total)	0.070	0.001

## PIÈCES DE RECHANGE

Pour obtenir des pièces de rechange, contactez votre détaillant le plus proche ou consultez le site Internet [www.omnifilter.com](http://www.omnifilter.com) ou appelez le service client d'OMNIFILTER au 800.937.6664.

La OT32 série B sont couvertes par une garantie limitée de 5 ans. Voir le chapitre Garantie pour les détails.

	Part Number	Description
1	144497	Kit de bouton de dépressurisation (non visible)
2	154403	Capuchon bleu
3	151121	Joint torique
4	153219	Fond de boîtier bleu
5	150294	Clé de boîtier
6	150580	Kit de vis (non illustré)



## ENTRETIEN

Contactez votre détaillant le plus proche pour le prix des cartouches de rechange.

State of California  
Department of Health Services  
**Water Treatment Device**  
Certificate Number  
07 - 1851  
Date Issued: March 8, 2007

---

<b>Trademark/Model Designation</b>	<b>Replacement Element(s)</b>
Omni Filter OT32 Series "B"	CB3 Series "B" RS2

**Manufacturer:** OmniFilter, A Division of STA-RITE

---

The water treatment device(s) listed on this certificate have met the testing requirements pursuant to Section 116830 of the Health and Safety Code for the following health related contaminants:

<b>Microbiological Contaminants and Turbidity</b>	<b>Inorganic/Radiological Contaminants</b>	
Cysts (protozoan)	Lead	
	Asbestos	
	Mercury	

<b>Organic Contaminants</b>		
MTBE	Endrin	Simazine
VOCs	Ethylbenzene	Styrene
Alachlor	FDB	1,1,2,2-Tetrachloroethane
Atrazine	Halooacetanilides (HAN)	Tetrahydroethylene
Benzene	Bromochloroacetanilide	Toluene
Carbofuran	Dibromooacetanilide	2,4,5-TP (Silvex)
Carbon Tetrachloride	Dichloroacetanilide	Tribromoacetic Acid
Chlorobenzene	Trichloroacetanilide	1,2,4-Trichlorobenzene
Chloropierin	Haloketones (HK)	1,1,1-Trichloroethane
2,4-D	1,1-Dichloro-2-Propanone	1,1,2-Trichloroethane
DBCP	1,1,1-Trichloro-2-Propanone	Trichloroethylene
o-Dichlorobenzene	Heptachlor	Trihalomethanes (THMs)
p-Dichlorobenzene	Heptachlor Epoxide	Bromodichloromethane
1,2-Dichloroethane	Hexachlorobutadiene	Bromoform
1,1-Dichloroethylene	Hexachlorocyclopentadiene	Chloroform
cis-1,2-Dichloroethylene	Lindane	Chlorodibromomethane
trans-1,2-Dichloroethylene	Methoxychlor	Xylenes
1,2-Dichloropropane	Pentachlorophenol	
cis-1,3-Dichloropropylene		
Dinoseb		

---

**Rated Service Capacity:** 400 gallons      **Rated Service Flow:** 0.5gpm

Do not use where water is microbiologically unsafe or with water of unknown quality, except that systems claiming cyst reduction may be used on water containing cysts.

## Limited 5 Year Warranty

OMNIFILTER warrants to the original owner (under normal use): Water Filter Housings to be free from defects in material and/or workmanship for five (5) years from the date of purchase. Any replacement products furnished will be free from defects in material and/or workmanship for the remainder of the original warranty period. This warranty does not cover: (1) filter cartridges (2) damage due to lightning or other conditions beyond the control of OMNIFILTER (3) defects not reported within the above time period, (4) items manufactured by other companies, (5) problems arising from failure to comply with OMNIFILTER instructions, (6) problems and/or damage arising from acts of nature, abuse, misuse, negligence or accident by any party other than OMNIFILTER, (7) problems and/or damage resulting in whole or in part from alteration, modification, repair or attempted alteration, modification or repair by any party other than OMNIFILTER, (8) noncompliance with applicable codes/ordinances.

If a defect in workmanship and/or material in a product or part covered by the warranty should arise, OMNIFILTER, at its sole discretion, will repair or replace the defective product or part (OMNIFILTER may consider, in good faith, the customer's preference).

All claimed defective product must: (1) be authorized for return by OMNIFILTER with an RGA number (2) include proof of the purchase date of the product or part (3) returned to OMNIFILTER prior to the expiration of the warranty date, at the customer's expense, shipment pre-paid, (4) be accompanied by a letter detailing the Model Number, Serial Number (if any), and a brief description of the problem.

TO THE MAXIMUM EXTENT PERMITTED BY APPLICABLE LAW, OMNIFILTER DISCLAIMS ALL OTHER WARRANTIES, WHETHER EXPRESS OR IMPLIED, INCLUDING, BUT NOT LIMITED TO, THE IMPLIED WARRANTY OF MERCHANTABILITY AND FITNESS FOR A PARTICULAR PURPOSE, WITH REGARD TO THE PRODUCTS, PARTS AND ANY ACCOMPANYING WRITTEN MATERIALS.

To the maximum extent permitted by applicable law, OMNIFILTER shall not be liable for any damages whatsoever (including, but not limited to, loss of time, inconvenience, expenses, labor or material charges incurred in connection with the removal or replacement of the Water Filter Housing, special, incidental, consequential, or indirect damages for personal injury, loss of business profits, business interruption, loss of business information, or any other pecuniary loss) arising out of the use of or inability to use the defective products or parts, even if OMNIFILTER has been advised of the possibility of such damages.

OMNIFILTER's maximum liability under any provision of this Limited Warranty shall be limited to the amount actually paid for the Water Filter Housing.

NOTE: Because some states do not allow the exclusion or limitation of incidental or consequential damages, the above limitations or exclusions may not apply.

THIS WARRANTY GRANTS SPECIFIC LEGAL RIGHTS, AND OTHER RIGHTS MAY APPLY. SUCH RIGHTS VARY FROM STATE TO STATE.

For servicing under this warranty, return any defective part to YOUR DEALER within the five-year period referred to above.

SEE BELOW INDIVIDUAL WARRANTY AS IT PERTAINS TO YOUR OMNIFILTER PRODUCT.

5-YEAR: OT32 Series B

## Garantía Limitada De 5 Años

OMNIFILTER garantiza al comprador original (bajo uso normal): que los portafiltros de agua están libres de defectos de material y/o de mano de obra por un período de cinco (5) años a partir de la fecha de compra. Todo producto de reemplazo suministrado permanecerá libre de defectos de material y/o mano de obra por el tiempo restante del período original de garantía. Esta garantía no cubre: (1) los cartuchos filtrantes (2) los daños ocasionados por relámpagos u otras condiciones que estén fuera del control de OMNIFILTER (3) los defectos no comunicados durante el período mencionado anteriormente, (4) los artículos fabricados por otras empresas, (5) los problemas que surjan por no cumplir las instrucciones de OMNIFILTER, (6) los problemas y/o daños que surjan de actos de la naturaleza, abuso, mal uso, negligencia o accidente por parte de cualquier parte fuera de OMNIFILTER, (7) los problemas y/o daños que surjan en su totalidad o en parte debido a alteraciones, modificaciones, reparaciones o intentos de alteración, modificación o reparación por cualquier parte fuera de OMNIFILTER, (8) el incumplimiento de los códigos u ordenanzas que apliquen.

Si surgiera un defecto de fabricación y/o de material en un producto o pieza cubiertos por esta garantía, OMNIFILTER, a discreción propia, reparará o reemplazará el producto o la pieza defectuosos (OMNIFILTER pudiera considerar, de buena fe, la preferencia del cliente).

Todo producto que se reclame como defectuoso debe: (1) recibir un número de devolución RGA autorizado por OMNIFILTER antes de devolverse (2) incluir una prueba de la fecha de compra del producto o de la pieza (3) devolverse a OMNIFILTER, a costa del cliente y con los gastos de envío prepagados, antes de la fecha de vencimiento de la garantía, (4) estar acompañado de una carta que detalle el número de modelo, el número de serie (si lo tiene) junto con una explicación breve del problema.

DENTRO DEL LÍMITE MÁXIMO PERMITIDO POR LA LEY APLICABLE, OMNIFILTER RECHAZA TODA OTRA GARANTÍA, YA SEA EXPRESA O IMPLÍCITA, INCLUSO, PERO SIN ESTAR LIMITADA A, UNA GARANTÍA IMPLICADA DE COMERCIALIZACIÓN Y ADAPTABILIDAD PARA UN OBJETIVO EN PARTICULAR, CON RESPECTO A LOS PRODUCTOS, PIEZAS Y CUALQUIER MATERIAL ESCRITO QUE LE ACOMPAÑE.

Dentro del límite máximo permitido por la ley aplicable, OMNIFILTER no se hace responsable de ningún daño (incluso, pero sin limitarse a, la pérdida de tiempo, incomodidad, gastos, cargos de mano de obra o de materiales que pudieran ocurrir relacionados con la remoción o reemplazo del portafiltro de agua, daños especiales, incidentales, consecuentes, o indirectos debidos a lesión personal, pérdida de ganancia de negocios, interrupción de negocios, pérdida de información comercial, o cualquier otra pérdida pecuniaria) que surja del uso o de la incapacidad de usar los productos o las piezas defectuosos, incluso si se ha notificado a OMNIFILTER de las probabilidades de tales daños.

La responsabilidad máxima de OMNIFILTER bajo cualquier disposición de esta garantía limitada está limitada a la cantidad real pagada por el portafiltro de agua.

NOTA: Debido a que algunos estados no permiten la exclusión ni la limitación de los daños incidentales o consecuentes, las limitaciones mencionadas anteriormente pudieran no aplicar.

ESTA GARANTÍA BRINDA DERECHOS LEGALES ESPECÍFICOS, Y PUDIERAN APLICAR OTROS DERECHOS. TALES DERECHOS VARIAN DE ESTADO A ESTADO.

Para obtener servicio bajo esta garantía, devuelva toda pieza defectuosa a su DISTRIBUIDOR dentro del período de cinco años mencionado anteriormente.

VÉASE A CONTINUACIÓN LA GARANTÍA INDIVIDUAL PERTINENTE A SU PRODUCTO OMNIFILTER.

5-años OT32 Serie B

## Garantie Limitée De 5 Ans

OMNIFILTER garantie à l'utilisateur initial (sous conditions d'usage normal) que les boîtiers de filtre à eau sont exempts de vices de matière et de main d'œuvre pour une durée de 5 (cinq) ans à partir de la date d'achat. Tout produit de rechange fourni sera garanti contre les vices de matière et de main d'œuvre pour la durée restante de la garantie d'origine. Cette garantie ne couvre pas : (1) les cartouches filtrantes (2) les dégâts dus à la foudre ou autres événements indépendants de OMNIFILTER (3) les vices non signalés durant la période de garantie mentionnée ci-dessus (4) les articles fabriqués par d'autres sociétés, (5) les problèmes résultants du non suivi des instructions de OMNIFILTER, (6) les problèmes ou dégâts causés par des catastrophes naturelles, un mauvais traitement, une mauvaise utilisation, une négligence ou un accident causé par qui que ce soit autre que OMNIFILTER, (7) les problèmes ou dégâts résultants complètement ou en partie d'un changement, d'une modification, d'une réparation ou d'une tentative de changement, de modification ou de réparation par qui que ce soit autre que OMNIFILTER, (8) la non conformité aux règlements ou décrets en vigueur.

En cas de vice de matière ou de main d'œuvre sur un produit (ou une pièce) couvert par la garantie, OMNIFILTER, à sa seule discrétion, réparera ou remplacera le produit (ou la pièce) défectueux (OMNIFILTER peut prendre en compte, en toute bonne foi, la préférence du client).

Toutes les réclamations pour produits défectueux doivent : (1) en cas de renvoi, être autorisées par OMNIFILTER avec un numéro de renvoi, (2) inclure la preuve de la date d'achat du produit ou de la pièce (3) être renvoyées à OMNIFILTER avant la date d'expiration de la garantie aux frais du client, en envoi prépayé, (4) accompagnées d'une lettre détaillant le numéro de modèle, le numéro de série s'il existe et une brève description du défaut.

DANS LES LIMITES PERMISES PAR LES LOIS EN VIGUEUR, OMNIFILTER NE RECONNAÎT AUCUNE AUTRE GARANTIE QU'ELLE SOIT EXPLICITE OU IMPLICITE, Y COMPRIS MAIS SANS Y ÊTRE LIMITÉ, TOUTE GARANTIE IMPLICITE QUE LE PRODUIT, LES PIÈCES OU LES DOCUMENTS ÉCRITS LES ACCOMPAGNANT SONT COMMERCIALISABLES ET QU'IL CONVIENT À UN USAGE PARTICULIER.

Dans les limites permises par les lois en vigueur, OMNIFILTER ne saurait être tenu pour responsable d'aucun dommage quel qu'il soit (y compris, mais sans y être limité, perte de temps, nuisance, frais, frais de main d'œuvre ou de matériaux engagés pour le démontage ou le remplacement du boîtier de filtre à eau, dommages directs ou indirects ou spéciaux liés à des blessures corporelles, pertes de bénéfices des sociétés, interruption de service des sociétés, perte de données commerciales ou autre perte pécuniaire) survenant à la suite de l'utilisation ou de l'impossibilité d'utiliser des produits ou des pièces, même au cas où OMNIFILTER aurait été avisé de la possibilité de tels dommages.

La responsabilité maximale de OMNIFILTER sous les dispositions de cette garantie limitée se borne au montant réel payé pour l'acquisition du boîtier de filtre à eau.

REMARQUE : Parce que certains états n'autorisent pas l'exclusion ou la limitation des dommages directs ou indirects, les limitations ou exclusions mentionnées ci-dessus ne s'appliquent pas forcément à vous.

CETTE GARANTIE VOUS DONNE DES DROITS SPÉCIFIQUES ET IL SE PEUT QUE VOUS AYEZ D'AUTRES RECOURS LÉGAUX. CES DROITS VARIENT D'ÉTAT À ÉTAT.

Pour faire effectuer des réparations couvertes par cette garantie, rappez toute pièce défectueuse à VOTRE DISTRIBUTEUR durant la période de cinq ans mentionnée ci-dessus.

VOIR CI-DESSOUS LA GARANTIE INDIVIDUELLE SE RAPPORTANT À VOTRE PRODUIT OMNIFILTER

5-ans OT32 Série B

To register your filter: go to  
[www.omnifilter.com/warranty\\_card.html](http://www.omnifilter.com/warranty_card.html)

Pour enregistrer votre filtre,  
[www.omnifilter.com/warranty\\_card.html](http://www.omnifilter.com/warranty_card.html)

Para registrar su filtro: vaya a  
[www.omnifilter.com/warranty\\_card.html](http://www.omnifilter.com/warranty_card.html)

IOWA Residents Only: Residentes de IOWA únicamente: Résidents de l'Iowa uniquement :

Store or seller's name/Nombre de la tienda o del vendedor/Nom du magasin ou du vendeur

Address/Dirección/Adresse

City/Ciudad/Ville

State/Estado/Province

Zip/Código postal/Code postal

Telephone/Teléfono/Téléphone

Seller's Signature/Firma del vendedor/Signature du vendeur

Date/Fecha/Date

Customer's Signature/Firma del cliente/Signature du client

Date/Fecha/Date